

# Sociaal Financieel Jaarverslag *2007*



Centrum Wiskunde & Informatica

Kruislaan 413, 1098 SJ Amsterdam  
Postbus 94079, 1090 GB Amsterdam



Het Centrum Wiskunde & Informatica (CWI) is het nationale, aan NWO gelieerde onderzoeksinstituut voor wiskunde en informatica.

Het CWI is lid van het European Research Consortium for Informatics and Mathematics (ERCIM) en het World Wide Web Consortium (W3C) en participeert in het Telematica Instituut en het Science Park Amsterdam. Het Benelux Kantoor van W3C is in het CWI gehuisvest.

**Algemeen directeur**

Prof.dr. J.K. Lenstra

**Colofon**

*Uitgave*  
*Productie*

Centrum Wiskunde & Informatica  
Communicatie & Informatie, CWI

**Centrum Wiskunde & Informatica**

*Bezoekadres* Kruislaan 413, 1098 SJ Amsterdam  
*Postadres* Postbus 94079, 1090 GB Amsterdam  
*Telefoon* 020-5929333  
*Fax* 020-5924199  
*Website* [www.cwi.nl](http://www.cwi.nl)

ISSN 0926-4841

© Centrum Wiskunde & Informatica

## Inhoud

<b>Doelstelling en organisatie</b>	5
<b>Sociaal jaarverslag</b>	7
<b>Personeelsbeleid</b>	7
<b>Personeelsbezetting</b>	9
<b>Arbojaarverslag</b>	14
<b>Ziekteverzuimbeleid en overzicht ziekteverzuim</b>	15
<b>Financieel jaarverslag</b>	19
<b>Algemeen</b>	19
<i>Geconsolideerde jaarrekening</i>	
<b>1. Geconsolideerde balans per 31 december 2007</b>	22
<b>2. Geconsolideerde staat van baten en lasten over 2007</b>	24
<b>3. Toelichting op de geconsolideerde balans en staat van baten en lasten</b>	26
<i>Enkelvoudige jaarrekening</i>	
<b>4. Enkelvoudige balans per 31 december 2007</b>	32
<b>5. Enkelvoudige staat van baten en lasten over 2007</b>	34
<b>6. Toelichting op de enkelvoudige balans en de staat van baten en lasten</b>	36
<b>Overige gegevens</b>	38
<b>7. Resultaatbestemming</b>	38
<b>8. Accountantsverklaring</b>	39
<b>Jaarverslag ondernemingsraad</b>	41

Het jaarverslag van het CWI bestaat uit:

- Annual Report (Engels): een fullcolour document met een algemeen overzicht van CWI's activiteiten
- Overview Research Activities (Engels): een gedetailleerd overzicht van de wetenschappelijke activiteiten
- Sociaal Financieel Jaarverslag (Nederlands): het sociaal jaarverslag, de jaarrekening en het jaarverslag ondernemingsraad

De verslagen kunnen worden besteld bij de afdeling Communicatie & Informatie ([ceni@cw.nl](mailto:ceni@cw.nl))

## Doelstelling en organisatie

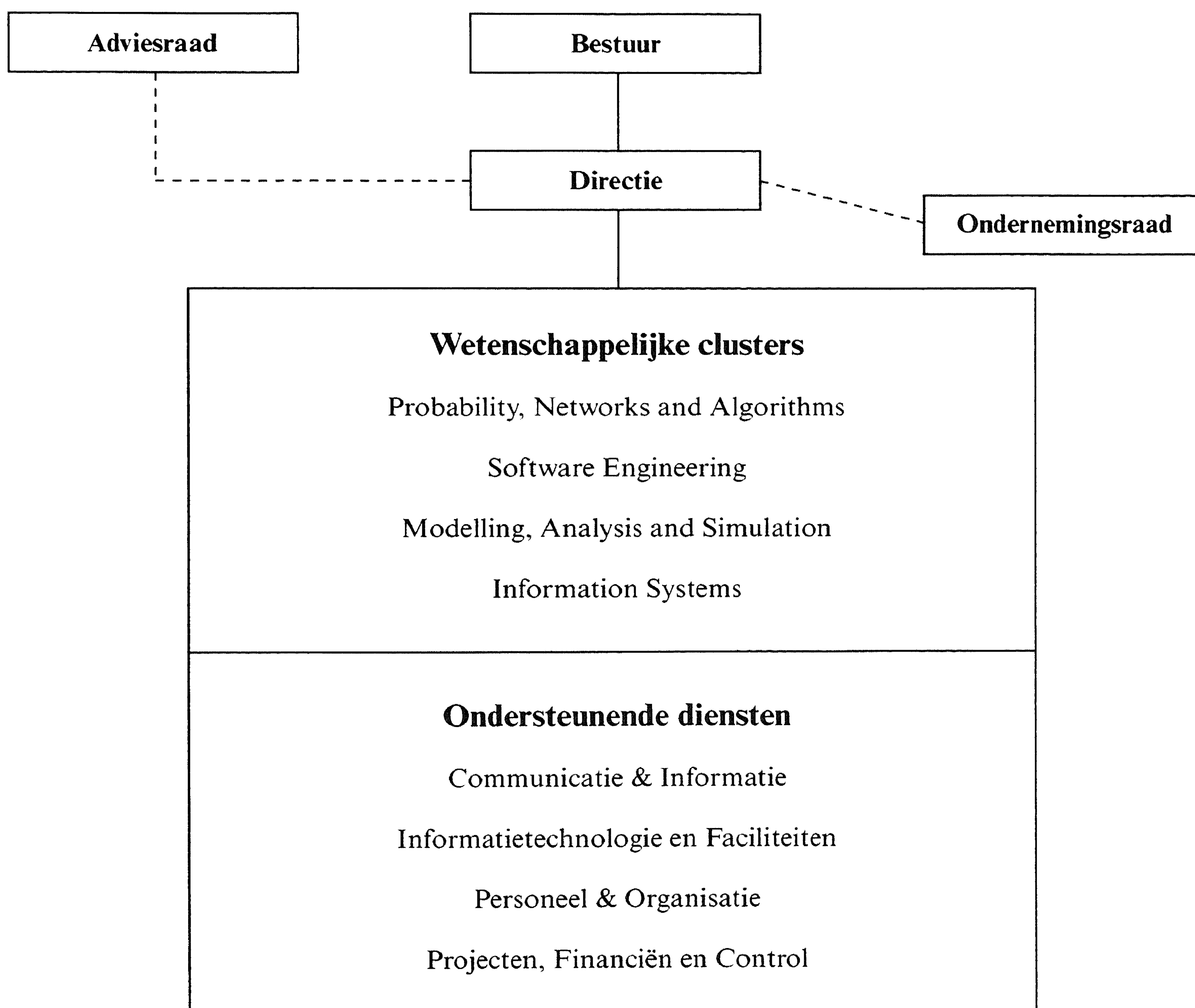
### Doelstelling

Het CWI wordt beheerd door de Stichting CWI. Deze stichting werd op 11 februari 1946 opgericht onder de naam Stichting Mathematisch Centrum. In 2001 werd de naam van de stichting gewijzigd in Stichting CWI.

De stichting heeft als voornaamste doel de bevordering en uitvoering van wetenschappelijk onderzoek op het gebied van wiskunde en informatica en overdracht van de resultaten naar de samenleving. Deze doelstellingen probeert de stichting te realiseren door onder meer publicatie van onderzoeksresultaten in wetenschappelijke en populair-wetenschappelijke media en samenwerking met andere instituten, universiteiten en het bedrijfsleven.

### Organisatie

Het hoogste beleidsorgaan van het CWI is het bestuur van de stichting. De dagelijkse leiding van het CWI berust bij de directie. Het CWI telde in 2007 vier wetenschappelijke clusters en vier ondersteunende diensten. De directie van het CWI wordt bijgestaan door het Management Team, bestaande uit de hoofden van de wetenschappelijke clusters en de managers van de ondersteunende diensten.



*Organisatie CWI per 31 december 2007*

# Sociaal jaarverslag

## Personeelsbeleid

### Arbeidsvoorwaarden 2007

CAO Onderzoekinstellingen 2006 – 2007

In het najaar van 2007 zijn de onderhandelingen tussen de WVOI en vakbonden over een nieuwe collectieve arbeidsovereenkomst, de achtste, voor de periode na 1 januari 2008 gestart. Inzet is een driejarig akkoord met een substantiële loonsverhoging.

### Arbeidsvoorwaarden op Maat (AVOM)

In 2007 hebben 176 personen deelgenomen aan AVOM ten opzichte van 107 in 2006 en 99 in 2005.

In onderstaande tabel is aangegeven welke AVOM-keuzes zijn gemaakt in 2007, 2006 en 2005.

aantal deelnemers			doel
2007	2006	2005	
0	0	2	vakantieverlof aankopen
117	68	59	geld
2	1	-	contributie vakbond*
18	15	24	vermindering reiskosten
30	21	14	fiets privé
2	2	-	kinderopvang**
0	0	0	studiekosten
7	-	-	levensloop*

\* nieuw AVOM-doel

\*\* opgeschort door invoering nieuwe Wet Kinderopvang per 01-01-05

### Differentiatie in beloning

Het is bij het CWI mogelijk medewerkers – individueel en in incidentele gevallen – een gratificatie in beloning toe te kennen.

2007	€ 9.600: 0 x € 2.000	6 x € 1.000	6 x € 500	6 x € 100	7 wp	11 nwp
2006	€ 19.000: 3 x € 2.000	10 x € 1.000	6 x € 500		14 wp	5 nwp
2005	€ 17.500: 2 x € 2.000	7 x € 1.000	13 x € 500		16 wp	6 nwp

### Uitvoeringsregeling Individueel Klachtrecht

De sinds 1991 bestaande Uitvoeringsregeling Individueel Klachtrecht heeft tot doel een klacht van een individuele werknemer bespreekbaar te maken. In het verslagjaar zijn geen klachten ingediend. Sinds mei 2004 is mevrouw drs. J. van Wezel voorzitter en de heer Chr. Gispén plaatsvervangend voorzitter. Per 1 november zijn benoemd tot lid van de commissie:

Op voordracht van de ondernemingsraad:

Als lid - mevrouw drs. J.G. Blom  
Als plaatsvervangend lid - mevrouw drs. L.M. Schultze

Op voordracht van de directie:

Als lid - de heer H. Roose  
Als plaatsvervangend lid - de heer dr. J.R. van Ossenbruggen

### Gedragsregels

Op grond van de Arbowet is een werkgever verplicht seksuele intimidatie, agressie en geweld op de werkplek aan te pakken. Bestrijding hiervan is een zaak van de hele organisatie.

Naast de Klachtenregeling Seksuele Intimidatie, Agressie en Geweld zijn de notitie 'Preventie en aanpak ongewenste omgangsvormen' en de 'Gedragscode ongewenste omgangsvormen/ongewenst gedrag' van kracht. Daarin wordt expliciet duidelijk gemaakt dat ook pesten en discriminatie door CWI niet worden geaccepteerd.

De Klachtencommissie van de Universiteit van Amsterdam treedt op als externe klachtencommissie. Het jaarverslag SIAG, opgesteld door de vertrouwenspersonen, wordt uitgebracht aan de directie en de ondernemingsraad.

#### **Gedragscode netwerkgebruik**

Sinds maart 2004 is de gedragscode netwerkgebruik in werking. De gedragscode heeft tot doel de bevordering van verantwoord netwerkgebruik bij het CWI en een effectieve controle daarop, rekening houdend met de privacy van betrokkenen.

In 2007 is op grond van de gedragscode geen onderzoek uitgevoerd naar verdacht netwerkgebruik.

#### **Huisvesting medewerkers uit het buitenland**

Het CWI heeft tot oktober 2007 voor medewerkers in tijdelijke dienst met een niet-Nederlandse nationaliteit jarenlang appartementen gehuurd via Woonstichting De Key aan de Rode Kruislaan in Diemen.

Een andere specialist in studentenhuysvesting, DUWO, heeft in 2007 een groot nieuwbouwcomplex gerealiseerd aan de Carolina MacGillavrylaan in Amsterdam. CWI heeft voor buitenlandse medewerkers in tijdelijke dienst 20 éénkamer- en 14 tweekamerappartementen en één driekamerappartement gehuurd. Daarnaast is een guesthouse in gebruik genomen, speciaal bedoeld voor buitenlandse gasten die een kort bezoek brengen aan het CWI.

#### **Organisatieverandering**

De afdeling P&O heeft binnen het team te maken gehad met het vertrek van een aantal medewerkers, waaronder de manager. De directie achtte het noodzakelijk voor de afdeling P&O een interim-manager aan te trekken. Met ingang van 1 juni 2007 is de nieuwe manager P&O gestart. Voor de afdeling C&I is per 1 december een einde gekomen aan het interim management en is een vaste manager benoemd. In het voorjaar zijn de managers van de ondersteunende diensten en de directeur gaan praten over verbetering van de ondersteunende diensten onder de titel: Taakgroep Verbetering Ondersteuning (TVO). Er is intern een kwartiermaker aangetrokken voor het verandertraject en ook de interim-manager P&O en de directiesecretaris maakten deel uit van deze bijeenkomsten. Binnen de TVO zijn allerlei activiteiten besproken die de komende tijd in gang worden gezet. Een belangrijke activiteit is het starten van een aantal projecten en het organiseren van een bijeenkomst voor alle medewerkers van de ondersteunende diensten 'Een PAS vooruit'. PAS is het motto voor de verbetering van de ondersteuning: Professionaliteit, Aanspreekbaarheid en Samenwerking. Er is gestart met de inkoop van een gezamenlijke training van de managers ondersteuning, kwartiermaker en directeur en trainingen in het kader van projectmatig werken.

#### **Functiewaardering**

De functie informatie formulieren (FIF's) van de ondersteunende diensten zijn in 2007 definitief opgesteld en vastgesteld. Werknemers hebben voor de definitieve vaststelling van de FIF de gelegenheid gehad ernaar te kijken. De FIF's zijn voorzien van een waarderingsadvies.

#### **Verlofstuwmeren**

In augustus hebben alle werknemers met een verlofstuwmeer een brief ontvangen waarin is gevraagd afspraken te maken met de leidinggevende over de wijze van terugdringing. Vanuit P&O zijn handvatten en richtlijnen over de wijze van terugdringing van verlof aangereikt.

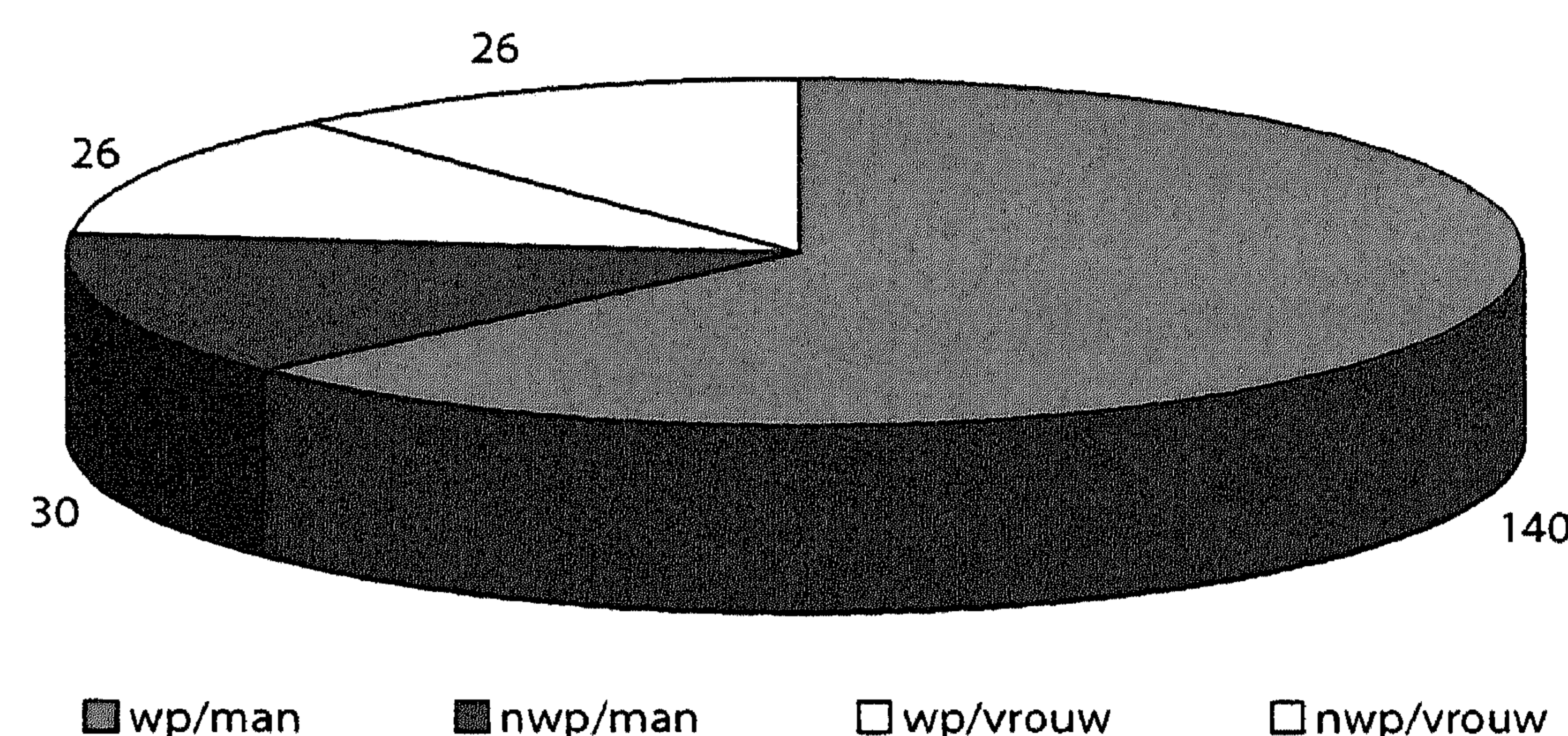
#### **Loopbaanadviesing**

In samenwerking met het loopbaanadviesbureau van de Universiteit van Amsterdam is met één werknemer een loopbaantraject ontwikkeld.

## Personeelsbezetting

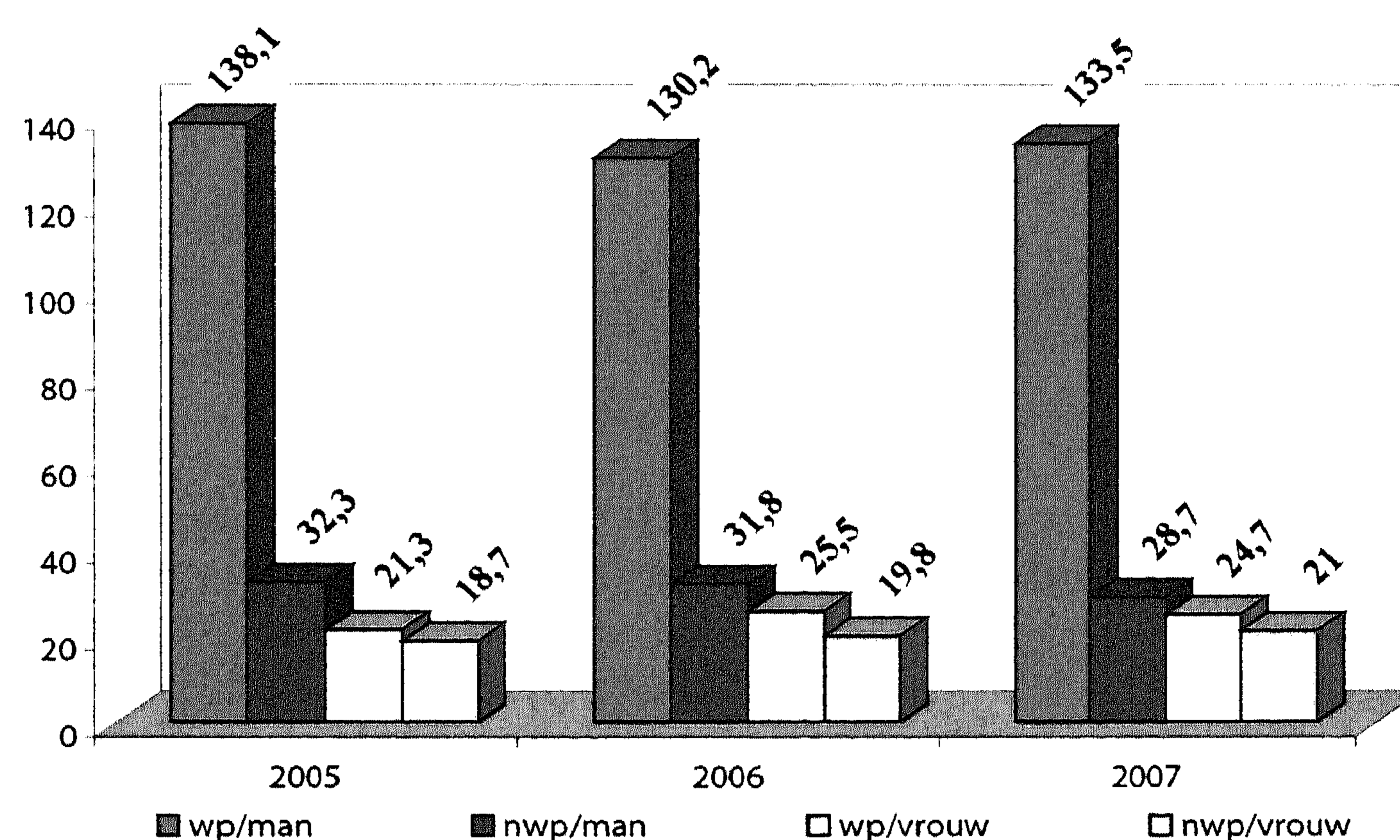
### Algemeen

In de tabellen en figuren\* op deze en volgende pagina's wordt een beeld geschetst van de huidige personeelsbezetting en de ontwikkeling hiervan ten opzichte van voorgaande jaren. De personeelsbezetting omvat de medewerkers die in dienst zijn van de Stichting Centrum Wiskunde & Informatica (CWI). Uit figuur 1 is op te maken dat het aantal medewerkers op 31 december 2007 222 personen bedroeg, van wie 166 wetenschappers.



**Figuur 1.** Aantal medewerkers in 2007 verdeeld naar man/vrouw en naar wetenschappelijk/niet-wetenschappelijk (wp/nwp)

In verband met het grote aantal deeltijddienstverbanden bij het CWI is het realistischer om te kijken naar de personeelsbezetting uitgedrukt in fte's (full-time equivalent of mensjaren). Een overzicht van het aantal fte's in de jaren 2005, 2006 en 2007 vindt u in figuur 2. Uit deze figuur kan opgemaakt worden dat de totale personeelsbezetting in 2007 nagenoeg gelijk is gebleven. 207,9 fte in 2007 ten opzichte van 207,3 fte in 2006.

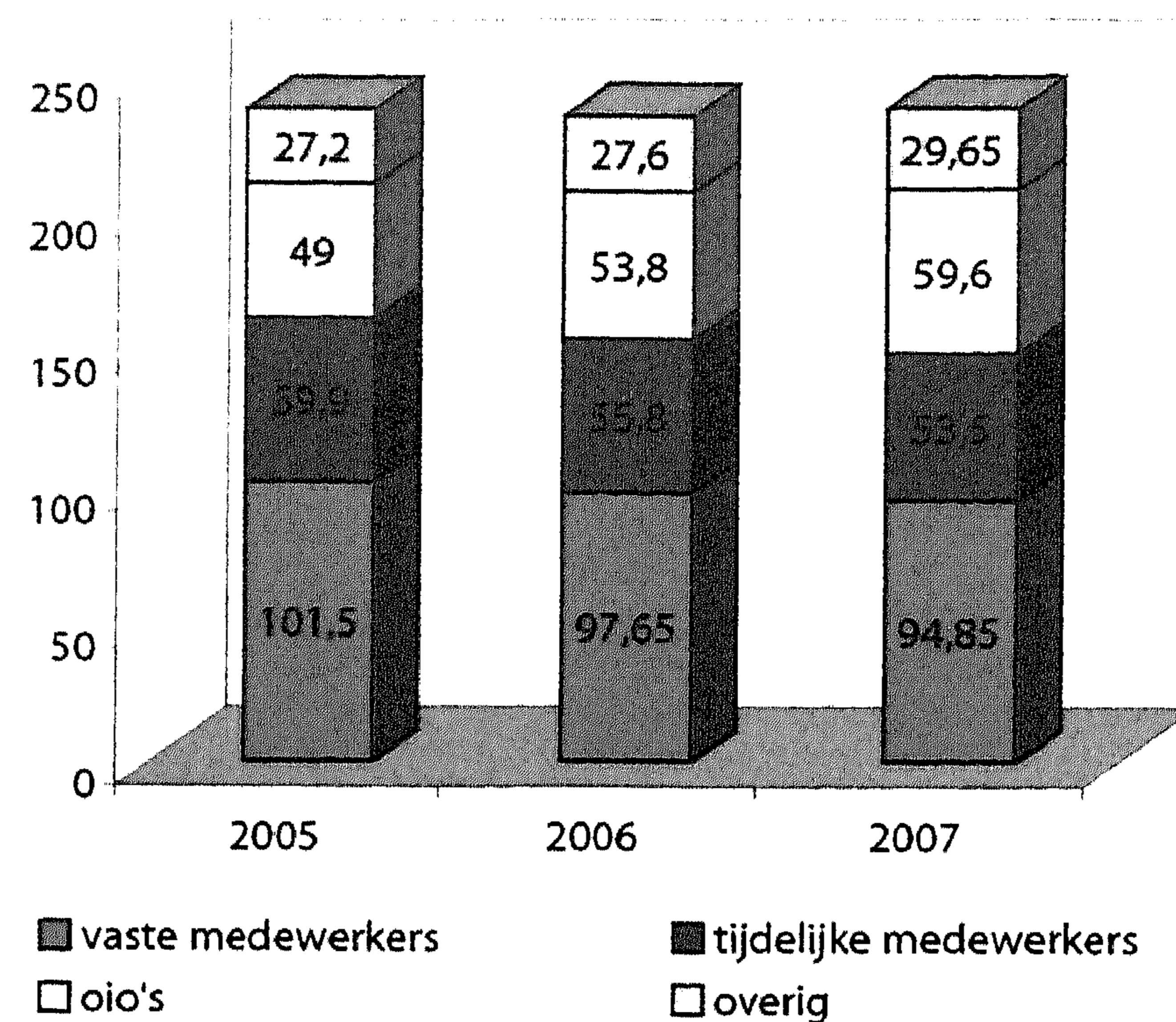


**Figuur 2.** Medewerkers in fte in 2005, 2006 en 2007 verdeeld naar man/vrouw en naar wp/nwp

### Samenstelling medewerkers

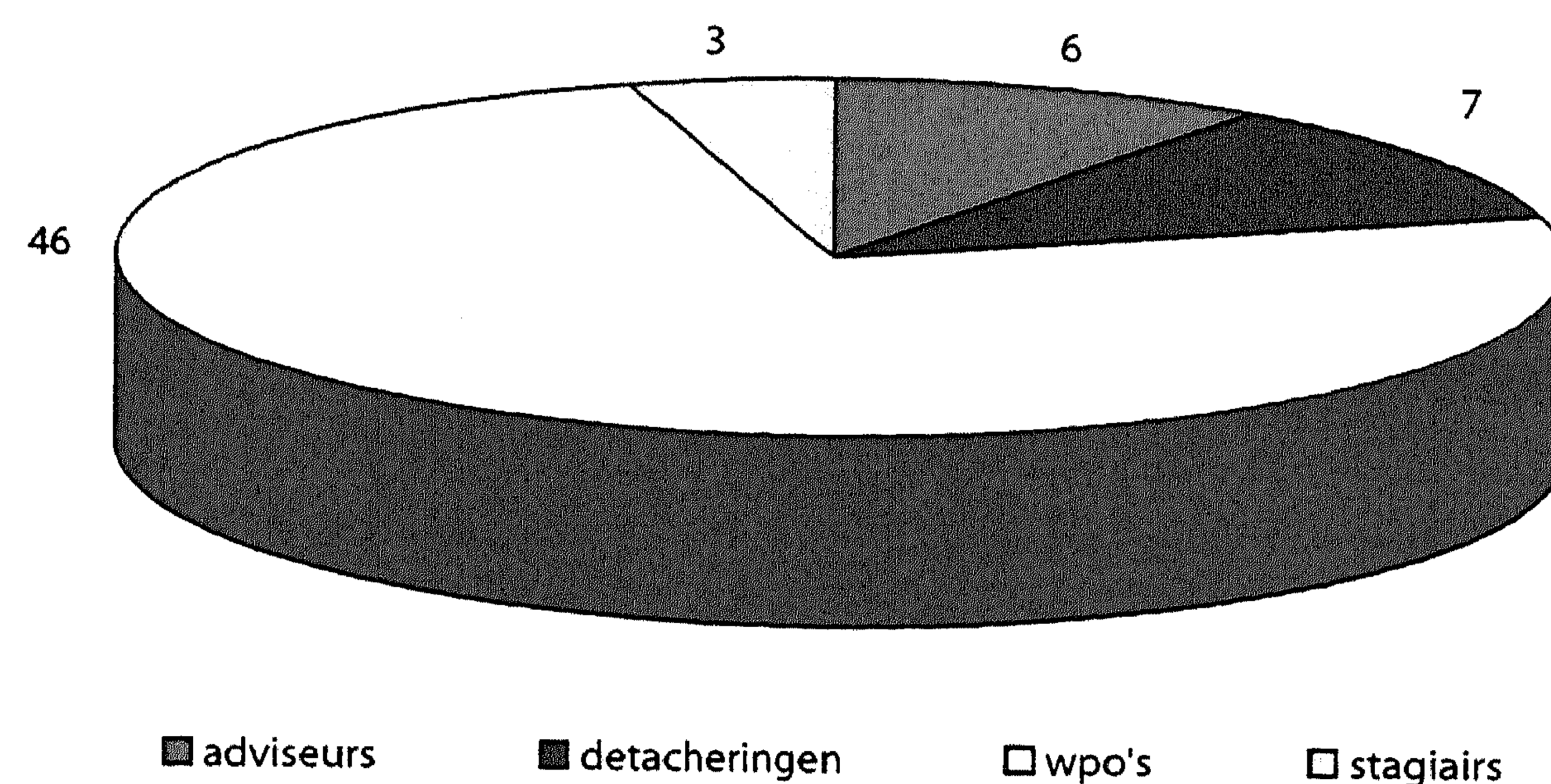
Naast medewerkers met een vast of tijdelijk dienstverband met het CWI kent ons instituut veel medewerkers die geen dienstverband bij het CWI hebben, maar op een andere manier aan de organisatie verbonden zijn. In 2005 heeft het CWI de zogenaamde werkplek- en faciliteitenovereenkomst ingevoerd. Deze overeenkomst is speciaal bedoeld voor niet-werknemers, die langer dan drie maanden op het instituut verblijven en waarbij geen sprake is van een detachering, adviseurschap of afstudeerstage. Voorbeelden hiervan zijn onderzoekers die op het CWI een sabbatical doorbrengen of buitenlandse promovendi die met een beurs naar het CWI komen. Bij een werkplek hoort het gebruik van een bureau, een computer, een account en faciliteiten. In 2007 kwamen net als in 2006 46 samenwerkingsrelaties in aanmerking voor een werkplek- en faciliteitenovereenkomst.

\* Cijfers per 31 december van het desbetreffende jaar.



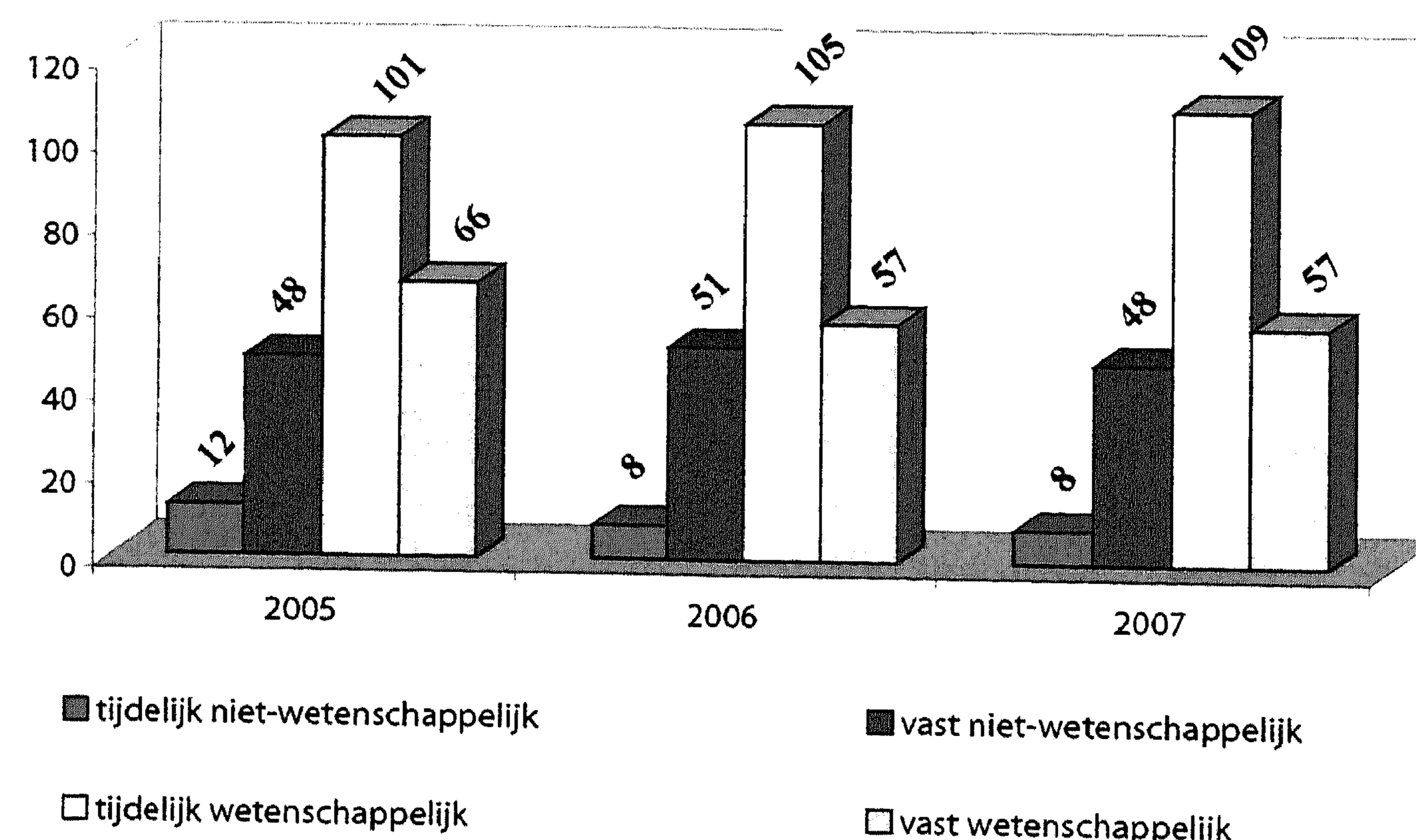
**Figuur 3. Samenstelling medewerkers in fte in 2005, 2006 en 2007**

In figuur 3 is voor de jaren 2005, 2006 en 2007 te zien op welke wijze medewerkers aan het CWI verbonden waren. Onder de categorie 'overig' vallen de eerder genoemde samenwerkingsrelaties: gedetacheerden, adviseurs, afstudeerders/stagiairs en personen met een werkplekovereenkomst. In figuur 4 is de categorie 'overig' verder uitgewerkt.



**Figuur 4. Uitsplitsing medewerkers zonder arbeidsovereenkomst met CWI in aantallen**

In figuur 5 is de opbouw van het personeel te zien naar soort dienstverband (vast of tijdelijk) en naar wetenschappelijke of niet-wetenschappelijke functie. Zoals is op te maken, is het aantal medewerkers in een ondersteunende functie nagenoeg gelijk gebleven. De groep wetenschappelijk personeel met een tijdelijk dienstverband is wederom licht gegroeid. Het aantal wetenschappelijk medewerkers met een vast dienstverband blijft net als voorgaande jaren stabiel.



**Figuur 5. Opbouw medewerkers naar soort dienstverband en naar wp/nwp**

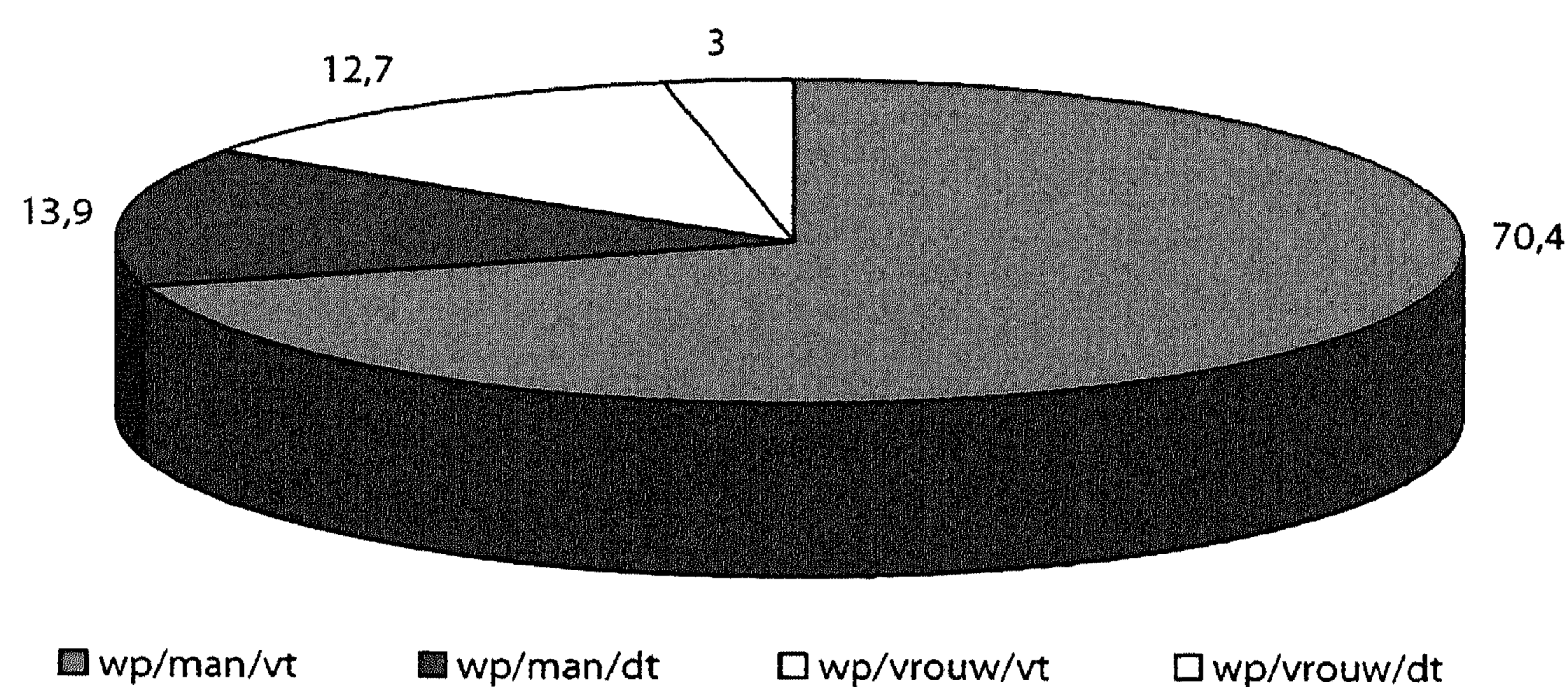
Zoals blijkt uit tabel 6 is het aantal deeltijders binnen de ondersteunende functies naar verhouding groter dan binnen de wetenschappelijke functies.



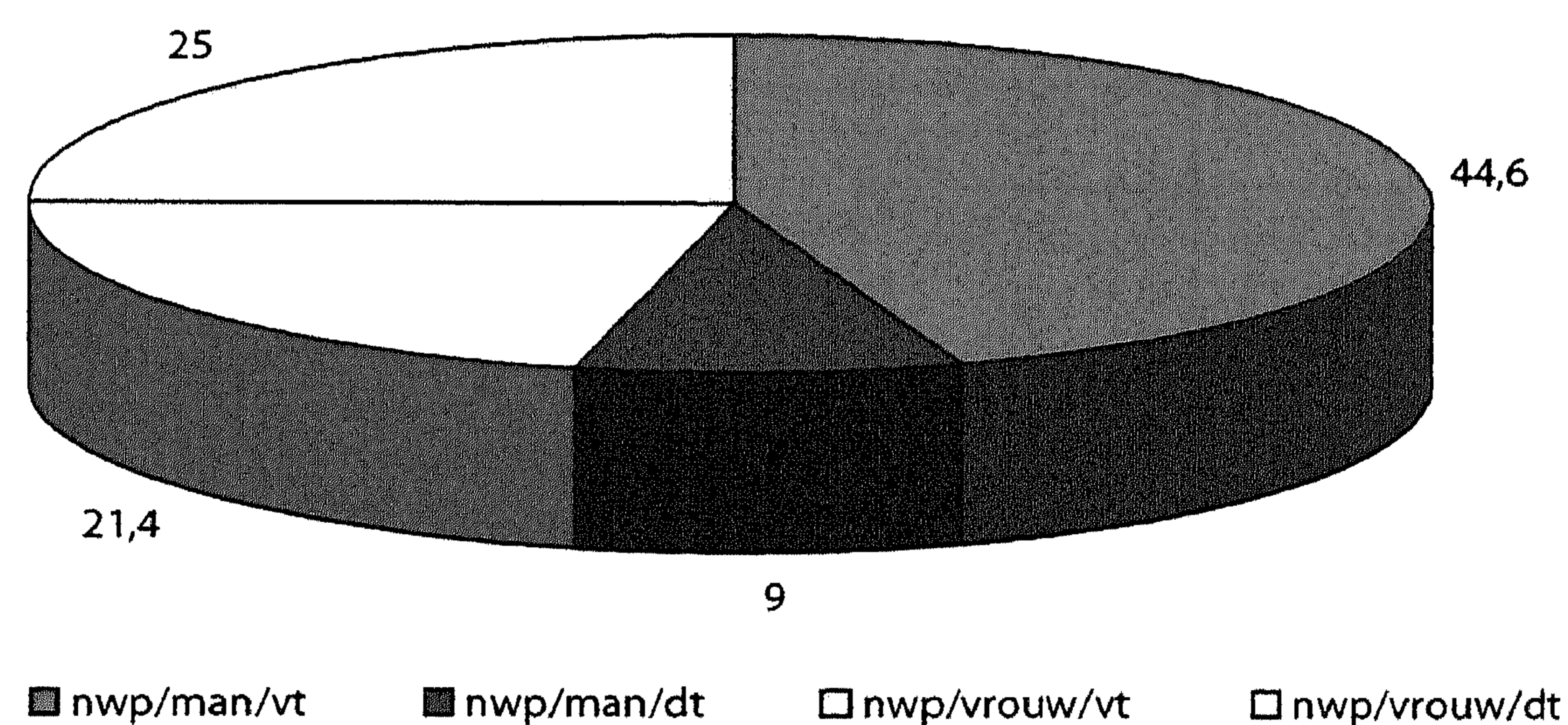
	wetenschappelijk				niet-wetenschappelijk				totaal
	man		vrouw		man		vrouw		
	voltijd	deeltijd	voltijd	deeltijd	voltijd	deeltijd	voltijd	deeltijd	
2007	117	23	21	5	25	5	12	14	222
2006	117	18	22	5	28	6	10	15	221
2005	120	26	18	5	28	6	9	15	227

**Tabel 6.** Aantal medewerkers verdeeld naar wetenschappelijk/niet-wetenschappelijk, voltijd/deeltijd evenals naar man/vrouw.

De figuren 7 en 8 geven een procentueel overzicht van het aantal voltijd- en deeltijddienstverbanden gebaseerd op aantallen personeelsleden.

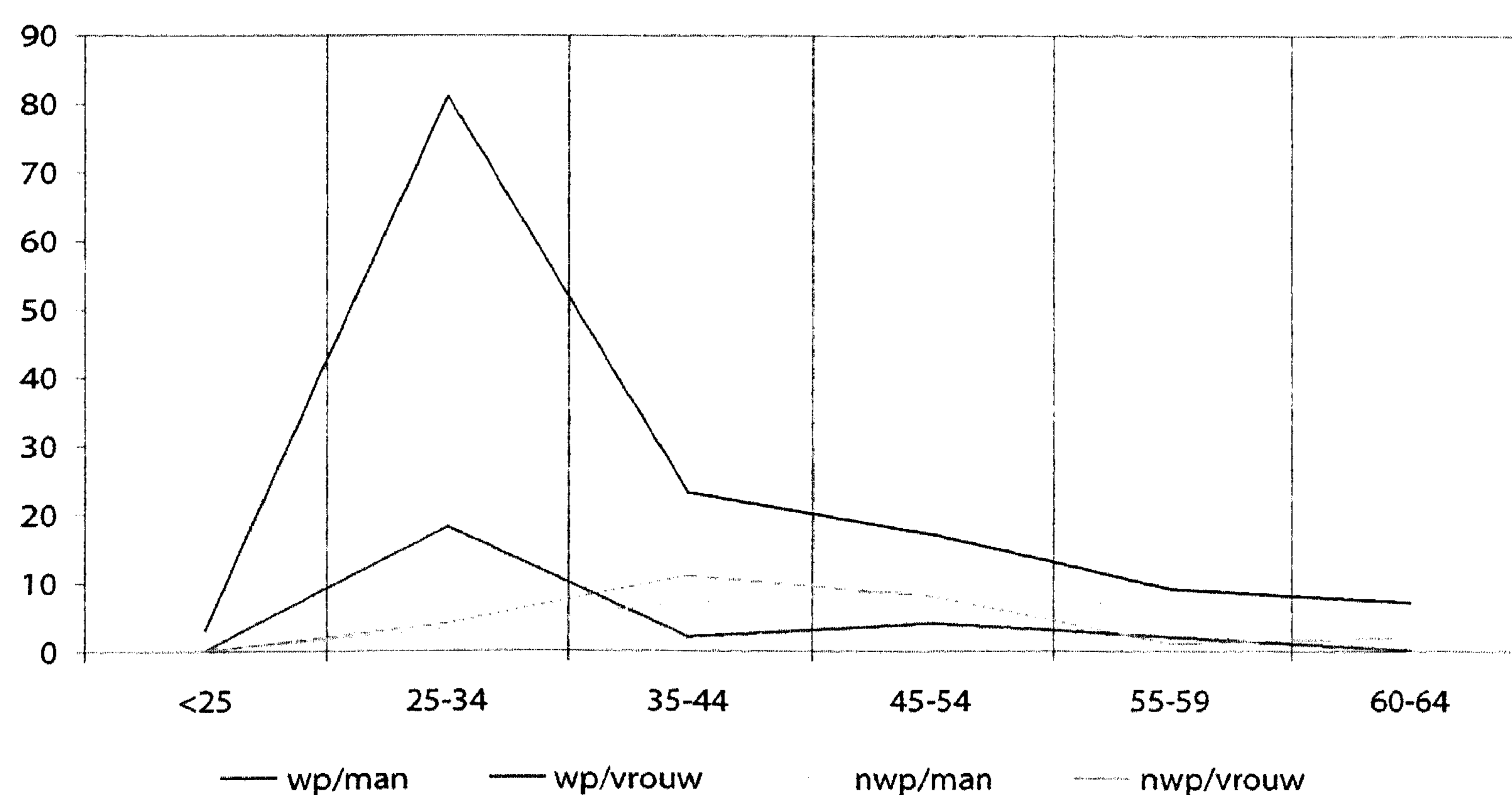


**Figuur 7.** Wetenschappelijke medewerkers 2007 verdeeld naar voltijd/deeltijd en naar man/vrouw in %



**Figuur 8.** Niet-wetenschappelijke medewerkers 2007 verdeeld naar voltijd/deeltijd en naar man/vrouw in %

Het blijft binnen de wetenschappelijke context van het CWI moeilijk om meer vrouwen voor wetenschappelijke posities aan te trekken. Toch streeft het CWI naar het vergroten van het aantal vrouwen in wetenschappelijke functies in het algemeen en op leidinggevende posities in het bijzonder. Na een heel geleidelijke groei in de afgelopen jaren is er in 2007 sprake van een daling.



**Figuur 9.** Aantal medewerkers verdeeld naar leeftijd in 2007

Figuur 9 geeft een overzicht van de leeftijdsopbouw van medewerkers bij het CWI. De leeftijdsopbouw is nog steeds stabiel: de groep mannelijke wetenschappers in de leeftijdscategorie 25-34 is het sterkst vertegenwoordigd. In tabel 10 is de leeftijdsopbouw te zien over de jaren 2005-2007.

	< 25				25-34				35-44			
	man		vrouw		man		vrouw		man		vrouw	
	wp	nwp	wp	nwp	wp	nwp	wp	nwp	wp	nwp	wp	nwp
2007	3	0	0	0	81	3	18	4	23	7	2	11
2006	7	0	4	0	75	5	15	6	18	9	2	6
2005	4	0	4	0	77	7	12	4	27	7	3	9
	45-54				55-59				60-64			
	man		vrouw		man		vrouw		man		vrouw	
	wp	nwp	wp	nwp	wp	nwp	wp	nwp	wp	nwp	wp	nwp
2007	17	9	4	8	9	6	2	1	7	5	0	2
2006	21	9	5	9	9	7	1	3	5	4	0	1
2005	24	10	4	7	8	7	0	3	6	3	0	1

**Tabel 10.** Overzicht van leeftijdsopbouw van de medewerkers naar wp/nwp en verdeling mannen en vrouwen

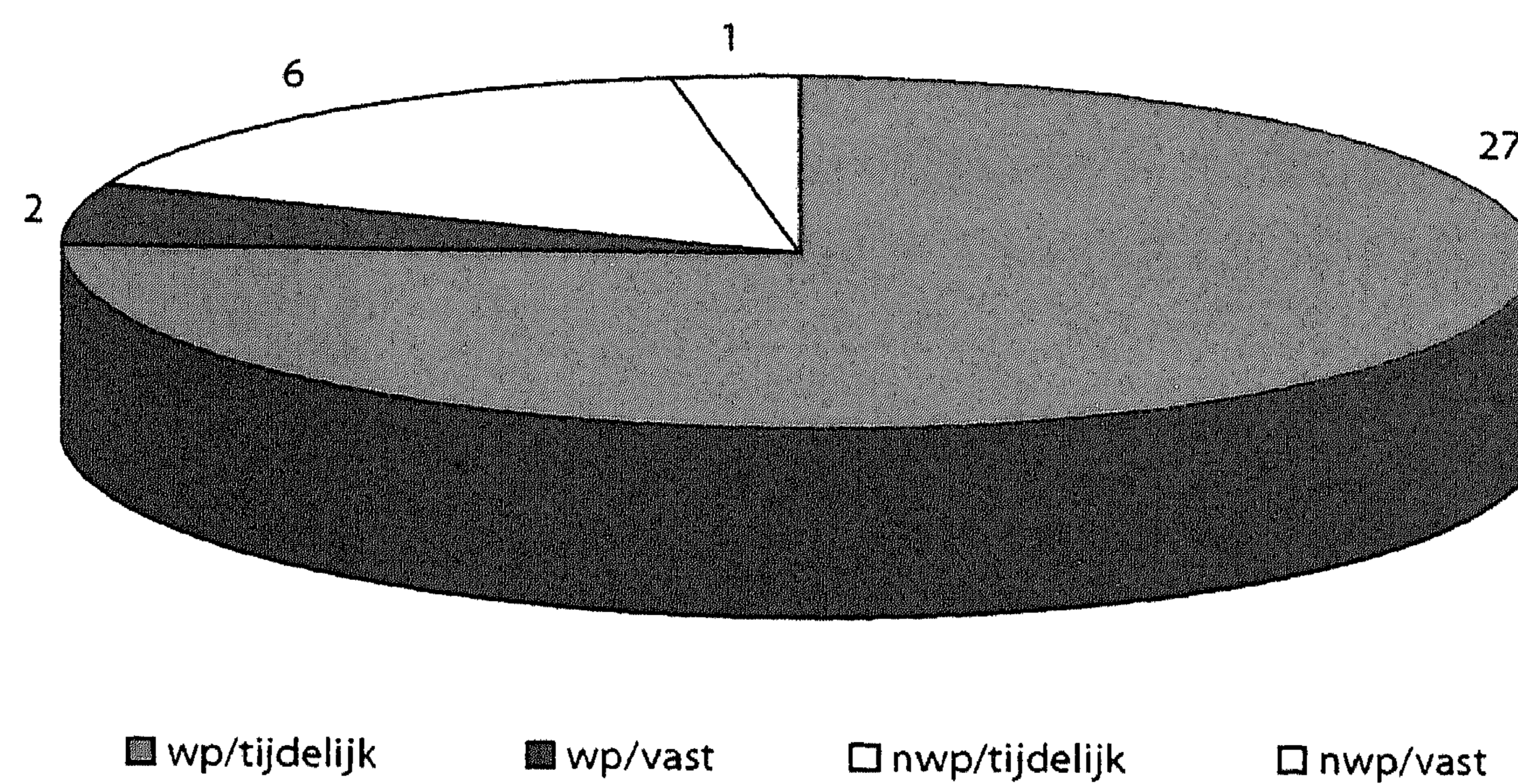
In tabel 11 wordt de indeling in salarisschalen weergegeven. Daarbij wordt onderscheid gemaakt tussen wetenschappelijke en niet-wetenschappelijke medewerkers, evenals een onderscheid naar mannen en vrouwen.

	schaal 1-5				schaal 6-9				schaal 10-12*			
	m + vr		vr		m + vr		vr		m + vr		vr	
	wp+nwp	wp	wp+nwp	wp	wp+nwp	wp	wp+nwp	wp	wp+nwp	wp	wp+nwp	wp
2007	8	0	6	0	32	3	13	0	144	129	28	22
2006	9	0	7	0	31	2	11	0	144	127	29	23
2005	8	0	6	0	30	0	12	0	147	131	24	19
	schaal 13-14				schaal 15-16				schaal 17-18			
	m + vr		vr		m + vr		vr		m + vr		vr	
	wp+nwp	wp	wp+nwp	wp	wp+nwp	wp	wp+nwp	wp	wp+nwp	wp	wp+nwp	wp
2007	17	15	3	3	13	12	2	1	8	7	0	0
2006	21	17	5	4	11	11	0	0	6	5	0	0
2005	24	21	5	4	12	12	0	0	6	5	0	0

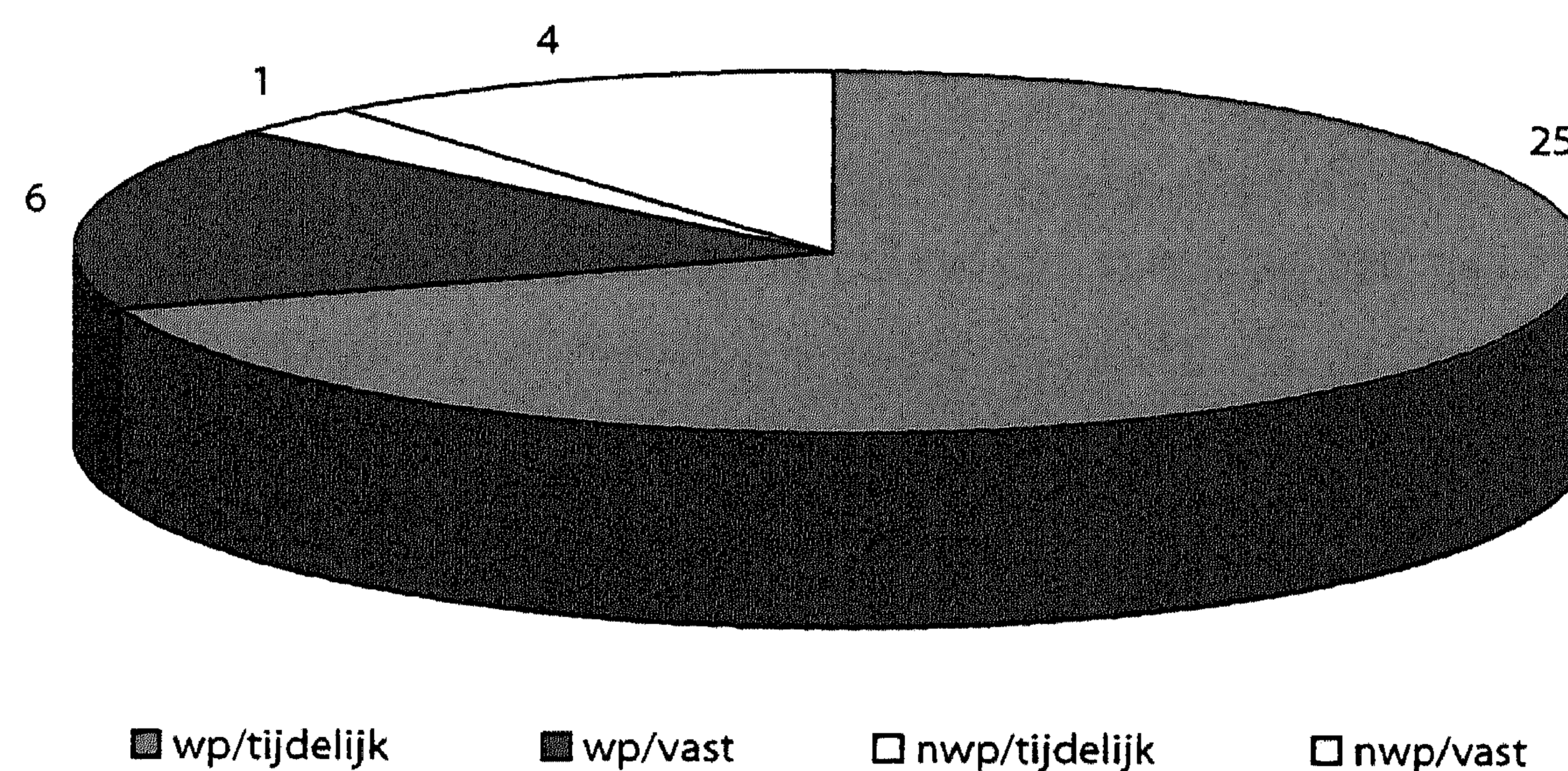
**Tabel 11.** Indeling salarisschalen verdeeld naar wp/nwp en naar man/vrouw  
\*inclusief oio's

De figuren 12 en 13 illustreren de in- en uitstroom van medewerkers in 2007. De meeste mutaties (zowel instroom als uitstroom) vonden plaats in de groep tijdelijke wetenschappelijke medewerkers.

Van de 36 nieuwe medewerkers die in 2007 in dienst zijn gekomen, hebben er 22 de niet-Nederlandse nationaliteit. Dit is ruim 61% en een gelijke tendens ten opzichte van voorgaande jaren. Het CWI is een internationaal instituut en dit blijkt onder andere uit de internationale opbouw van het personeelsbestand.



**Figuur 12.** Instroom medewerkers verdeeld naar vast/tijdelijk en naar wp/nwp



**Figuur 13.** Uitstroom medewerkers verdeeld naar vast/tijdelijk en naar wp/nwp

Tabel 14 geeft eveneens een overzicht van de in- en uitstroom in 2007, maar dan in verhouding tot de jaren 2006 en 2005.

	instroom				totaal		uitstroom				totaal
	wp		nwp				wp		nwp		
	vast	tijdelijk	vast	tijdelijk			vast	tijdelijk	vast	tijdelijk	
2007	2	27	1	6	36	2007	6	25	4	1	36
2006	0	29	0	5	34	2006	6	30	2	2	40
2005	0	38	0	6	44	2005	2	17	4	2	25

**Tabel 14.** In- en uitstroom medewerkers

In 2007 zijn 36 medewerkers uit dienst getreden. Tabel 15 laat zien waar deze oud-medewerkers naar toe zijn gegaan.

vertrokken naar	2007	2006	2005
universiteit	8	9	4
bedrijfsleven	6	7	2
spin off bedrijf	0	0	1
eigen bedrijf	0	3	0
buitenland	13	11	8
FPU/pensioen	2	2	5
overig	7	8	5

**Tabel 15.** Uitstroom medewerkers

De categorie 'overig' bevat ondermeer personen die na afloop van het dienstverband bij het CWI geen nieuwe betrekking hadden en daarom een WW-uitkering hebben aangevraagd.

## **Arbojaarverslag 2007**

### **Inleiding**

In dit verslag wordt gerapporteerd over de activiteiten op het terrein van het arbo-, verzuim- en milieubeleid in het jaar 2007.

### **Overleg over arbeidsomstandigheden**

#### **Arbogroep**

In de arbogroep vindt overleg plaats over arbobeleid en -uitvoering. Aan het overleg wordt deelgenomen door de arbocoördinator, manager P&O, de VGWM-commissie van de ondernemingsraad en de ArboUnie. In de verslagperiode is de arbogroep 3 keer bijeen geweest.

De arbogroep zag in 2007 geen aanleiding een nieuwe Risico-Inventarisatie en Evaluatie (RI&E) uit te voeren. Een nieuwe RI&E wordt uitgevoerd nadat er een grote organisatorische of bouwkundige wijziging heeft plaatsgevonden. Naar verwachting doet deze situatie zich pas voor na oplevering van de nieuwbouw.

In het verslagjaar is het arbobeleidsplan gemaakt, waarin de kaders van het arbobeleid, ieders rol en verantwoordelijkheden, instrumenten en beleidsuitgangspunten zijn geformuleerd.

Jaarlijks wordt het contract met de arbodienst ArboUnie geëvalueerd. Er werd besloten het contract met de ArboUnie stilzwijgend te verlengen.

De voortgang van het Plan van Aanpak 2007-2010, vast agendapunt tijdens het overleg, verliep voorspoedig.

Naast de vaste onderwerpen was in het verslagjaar bijzondere aandacht voor:

- de wijziging van de Arbowet per 1-1-2007 en de consequenties ervan voor de organisatie van de arbozorg;
- het arbobeleidsplan dat geactualiseerd diende te worden i.v.m. veranderde arbowetgeving zoals de introductie van de preventiemedewerker en anticipatie op het invoeren van de Arbocatalogus;
- de uitbreiding van de RSI-preventiemaatregelen door meer aandacht te geven aan de “nazorg” d.m.v. het instellen van het RSI-preventieteam bestaande uit WSO-ers (ITF) en de arbocoördinator;
- de ontwikkelingen op het WCW-terrein en verslag van de deelname op adhoc-basis aan de projectgroep voor de nieuwbouw;
- de nieuwbouw n.a.v. ergonomische toetsing van het Voorlopig Ontwerp door ergonomen van de ArboUnie;
- yoga en tai-chi;
- de thuiswerkplek en de “arbo-checklist inrichting thuiswerkplek”;
- de bedrijfshulpverlening.

In het afgelopen jaar heeft het overkoepelend overleg van arbocoördinatoren van NIOZ, FOM, NWO, KB en CWI twee keer plaatsgevonden. Het overleg heeft de naam ArboNet gekregen.

De bijeenkomsten zijn nuttig gebleken omdat men met gelijksoortige problematiek wordt geconfronteerd en kan leren van elkaars ervaringen en kennis.

De arbocoördinator van het CWI neemt deel in de werkgroep voor het opstellen van een Arbocatalogus voor de sector t.a.v. de thema's ‘beeldschermwerk’ en psychosociale arbeidsbelasting (PSA).

### **Sociaal Medisch Team (SMT)**

In het SMT overleggen de manager P&O, de bedrijfsarts en leidinggevende over ziekteverzuim.

In 2007 heeft dat niet in die vorm plaatsgevonden. Er vond wel steeds een terugkoppeling plaats tussen de bedrijfsarts en de manager P&O en op ad hoc basis met de leidinggevende.

## Ziekteverzuimbeleid en overzicht ziekteverzuim

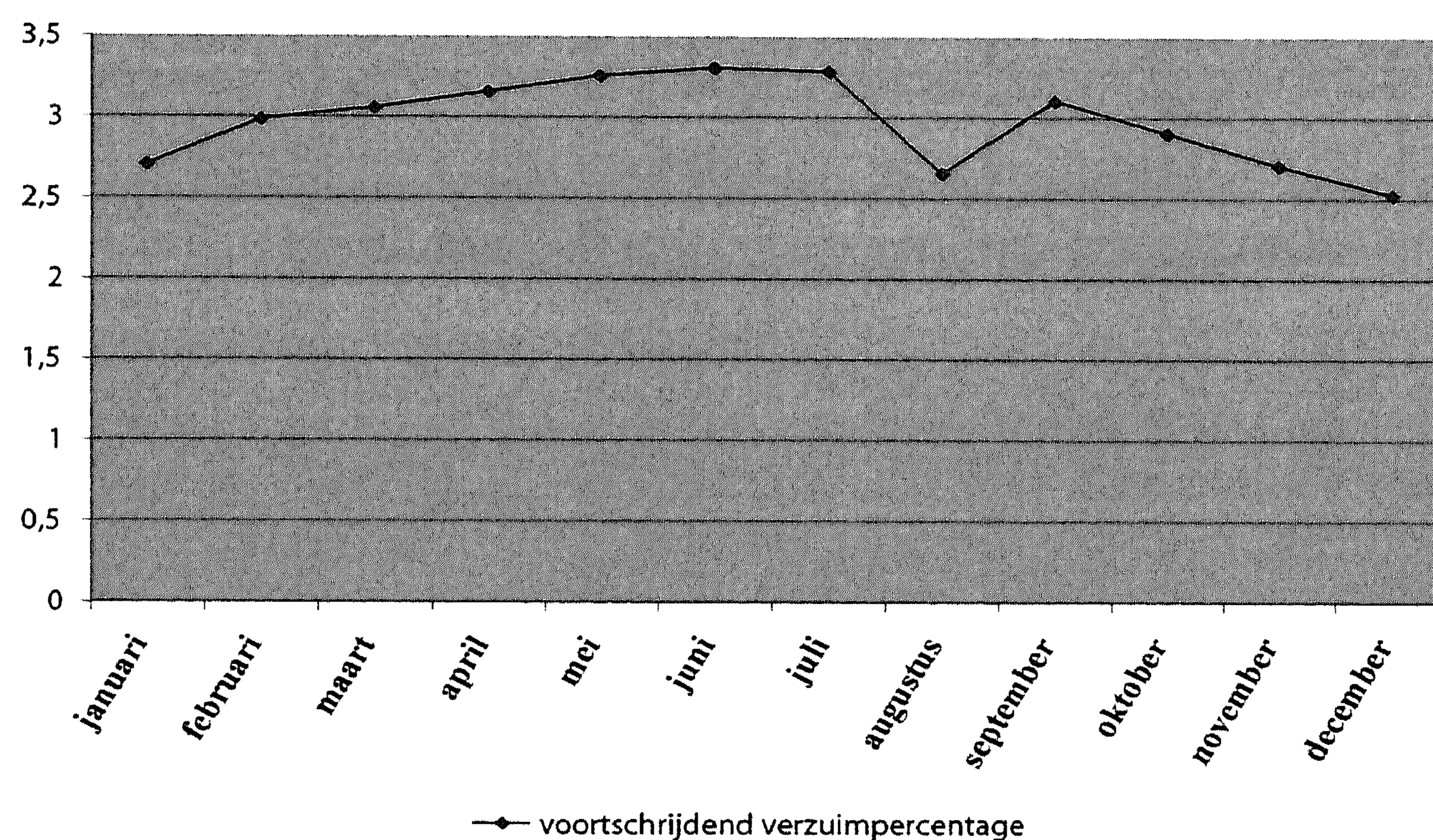
Op basis van de in het 'Arboconvenant voor de sectoren Onderwijs en Wetenschappen' vastgestelde afspraken 'Verzuimregistratie en -analyse' is volgens het twaalf-maands voortschrijdend gemiddelde een jaarverzuimanalyse 2007 gemaakt.

Verzuimanalyse CWI periode 1 januari 2007 tot 1 januari 2008.

Als naar de cijfers wordt gekeken valt op dat het verzuimpercentage stijgt in de eerste helft van het jaar. En in de tweede helft van het jaar daalt, met een extra daling in de maanden juli en augustus.

- Het aantal keren dat een medewerker verzuimt per jaar is minder dan 1 keer.
- De verzuimduur is in 2007 opgelopen tot meer dan 11 dagen. In vergelijking met andere jaren is dat een forse stijging. Er wordt dus minder maar langduriger verzuimd. Zowel in 2006 als in 2007 was er sprake van een aantal langdurige verzuimsituaties.
- Het verzuimpercentage is ten opzichte van het voorgaande jaar ongeveer gelijk gebleven en is nog steeds zeer laag.

Grafiek 16. Het voortschrijdende verzuimpercentage van 2007 voor het CWI.



**Grafiek 16.** Overzicht ziekteverzuim CWI totale organisatie 2007

In tabel 17 staan de verzuimpercentages, de meldingsfrequentie en gemiddelde duur over de afgelopen drie jaar weergegeven.

	totaal
	verzuimpercentage
2007	2,53
2006	2,59
2005	1,97
	meldingsfrequentie
2007	0,91
2006	1,00
2005	1,05
	gemiddelde duur (gewogen dagen)
2007	11,17
2006	4,43
2005	6,77

**Tabel 17.** Overzicht ziekteverzuimcijfer 2005-2007

In het overzicht ziekteverzuimcijfers 2005-2007 is de analyse gebaseerd op het gemiddelde aantal medewerkers over het jaar 2007. Het ziekteverzuimpercentage is heel licht gedaald. Wat opvallend is, is de stijging van de verzuimduur en de daling van de verzuimfrequentie. In 2007 wordt er minder frequent verzuimd, maar wel langer. Dit komt vooral door een aantal langdurige gevallen. Het verzuim is echter nog relatief laag en gelet op het percentage valt het moeilijk te beïnvloeden.

In onderstaande tabel is het aantal verzuimmeldingen voor de totale organisatie weergegeven. Tevens wordt weergegeven hoeveel medewerkers in de jaren 2006 en 2007 vijf keer of meer hebben verzuimd.

<b>verzuim</b>	kort verzuim <b>(1-7 dgn)</b> aantal meldingen (aantal dagen)	midden-langverzuim <b>(8-42 dgn)</b> aantal meldingen (aantal dagen)	langdurig verzuim <b>(&gt; 43 dgn)</b> aantal meldingen (aantal dagen)	frequent verzuim aantal personen (aantal dagen)
geheel 2007	172 (497)	24 (429)	7 (1103)	10 (586)
geheel 2006	235 (713)	21 (344)	12 (2232)	13 (922)

**Tabel 18.** Aantal meldingen verzuim CWI 2006/2007

Ten opzichte van het vorige jaar is het opvallend dat het frequente verzuim is gezakt en dat er een lichte stijging is in het middellange verzuim. Het aantal medewerkers dat meer dan 5 keer heeft verzuimd is gedaald. Het langdurige verzuim heeft voornamelijk te maken met lichamelijke klachten die niet werkgerelateerd zijn. Bij één langdurig geval heeft het te maken met RSI klachten. Deze medewerker is echter weer gereïntegreerd. Bij één langdurige situatie is de werkrelatie beëindigd. Bij twee andere situaties is een traject uitgezet voor reïntegratie.

In het geval van frequent verzuim (vanaf vijf ziekmeldingen per kalenderjaar) vervult P&O een signaleringsfunctie. Zodra frequent verzuim bij een medewerker wordt geconstateerd, wordt de desbetreffende leidinggevende door P&O geïnformeerd en aangespoord om met de medewerker in gesprek te gaan. Tevens is frequent verzuim aanleiding om voor de medewerker een afspraak bij de bedrijfsarts te plannen. Het frequent verzuim is stabiel gebleven. Van de meeste verzuimers in deze categorie is de oorzaak van het frequent verzuim bekend.

#### **Voorlichting en onderricht**

Voorlichting en onderricht aan de medewerkers vond in het verslagjaar plaats middels werkplekbezoeken, aandacht voor arbeidsomstandigheden bij de introductie van nieuwe medewerkers en tijdens het werkoverleg en functioneringsgesprek.

#### **Overzicht van ongevallen, bijna-ongevallen, gevaarlijke situaties en beroepsziekten**

Vanuit de ArboUnie hebben we de melding gekregen dat er 3 werknemers waren met RSI-achtige klachten die rechtstreeks voortkwamen uit het werken met de computer. Er is hier geen sprake van een beroepsziekte, alleen van ziekte of klachten die werkgerelateerd zijn.

Een derde van de in het kader van de arbo-werkplekbezoeken bezochte medewerkers geeft aan RSI-achtige klachten\* te hebben (zie tabel 19).

overzicht RSI-achtige klachten *spier- en gewrichtsklachten (rug, schouder, nek, arm, hand of pols)		
	totaal bezocht/geadviseerd	RSI-achtige klachten
totaal	43	17

**Tabel 19.** Overzicht RSI gerelateerde klachten

De meeste medewerkers benoemen hun RSI-achtige klachten niet als ernstig. De meest voorkomende RSI-achtige klachten zijn schouder- en nekklachten en klachten aan armen, handen en/of polsen. Net als in 2005 en 2006 bleken RSI-achtige klachten relatief vaker op te treden bij vrouwen dan bij mannen.

Opvallend is de daling (evenals in 2006) van het aantal rugklachten en de stijging van oogklachten. Het laatste verdient in het komende jaar extra aandacht.

#### **Meldingen ongevallen, bijna-ongevallen, gevaarlijke situaties**

In het verslagjaar zijn conform de regeling ongevallen, bijna-ongevallen en gevaarlijke situaties de volgende zaken gemeld:

#### **Meldingen (bijna-)ongevallen:**

Er zijn geen meldingen binnengekomen.

#### **Meldingen gevaarlijke situaties:**

Er zijn geen meldingen binnengekomen.

#### **Overlast:**

- rookgassen van de rookruimte op de begane grond. Omdat de deur naar de voorliggende printerruimte open blijft staan hebben medewerkers in kamers die ook aan die gang liggen veel last van rook in de gang en kamers.

Actie: het rookafvoersysteem kon op een hogere stand gezet worden. Verder staat op de deur aangegeven om deze gesloten te houden en zal het hoofd van ITF zorgdragen voor een dranger op betreffende deur.

#### **Klachtenregeling Seksuele Intimidatie, Agressie of Geweld**

In 2007 zijn 2 meldingen binnengekomen van ongewenst gedrag bij de interne vertrouwenspersonen en 1 melding is binnengekomen bij de externe vertrouwenspersoon. Deze meldingen hebben niet tot een formele klacht geleid op grond van de klachtenregeling.

In het najaar van 2007 is de groep vertrouwenspersonen éénmaal bij elkaar gekomen om ervaringen en andere zaken die betrekking hebben op het werk van de vertrouwenspersonen uit te wisselen. Tevens werd gedurende deze bijeenkomst de nieuwe vertrouwenspersoon van de ArboUnie, Pepita David, geïntroduceerd.

#### **Bedrijfshulpverlening (BHV)**

Het BHV-team bestond in 2007 uit 10 personen, aangevuld met 2 BHV'ers van het WCW-restaurant. Helaas zijn er eind 2007 2 gestopt, waaronder het hoofd BHV. Deze is per 1/1/2008 opgevolgd door Joke Blom.

In 2007 heeft 1 medewerker de basis BHV-opleiding gevolgd.

De oudgedienden hebben de herhalingscursus gevolgd.

Begin 2007 is een ontruimingstraining gehouden (alleen met de BHV) en een ontruimingsoefening op kleine schaal. Later in het jaar is de EHBO oefening gedaan.

De BHV-groep is in het verslagjaar niet ingezet.

#### **Verleende bijstand door arbodienst**

activiteiten	2006	2007
spreekuur consulten bedrijfsarts	36	52
telefonisch spreekuur	5	4
probleemanalyse	3	4
reïntegratieverslag	0	1

In totaal hebben de overlegactiviteiten ca. 57 uur in beslag genomen. Het klein sociaal medisch team (overleg tussen bedrijfsarts en manager P&O) vond 2 maal per maand plaats. Van het open spreekuur is 35 keer gebruik gemaakt.

- Er is een advies uitgebracht t.a.v. het Voorlopig Ontwerp van de nieuwbouw CWI;
- Er is ondersteuning verleend bij het inwerken van de nieuwe arbocoördinator t.a.v. de werkplekonderzoeken;
- Er is een specifiek werkplekonderzoek uitgevoerd voor iemand met medische klachten.

**Milieu**

De uitvoering van het milieubeheersysteem bij CWI is geaudit. De rapportage hiervan was positief. De lokale milieucoördinator heeft bij SARA een audit uitgevoerd.

Er is een afvaladministratie voor het CWI opgezet.

De werkgroep milieu WCW is 6 keer bij elkaar geweest.

In het kader van het EBP (Energie Besparings Programma) zijn diverse interne overlegmomenten geweest over hoe hier binnen het CWI vorm aan wordt gegeven.



## **Financieel jaarverslag**

### **Algemeen**

Voor u ligt het financieel jaarverslag van het CWI over het boekjaar 2007. In dit document legt het CWI verantwoording af over verkregen inkomsten en ontvangen subsidies, alsmede over uitgaven en bestedingen.

De in dit jaarverslag opgenomen jaarrekening is door PricewaterhouseCoopers van een goedkeurende accountantsverklaring voorzien. Het jaarverslag is door het bestuur van het CWI in de vergadering van 25 maart 2008 vastgesteld. De opgenomen cijfers zijn opgesteld in euro's.

Door NWO (Nederlandse Organisatie voor Wetenschappelijk Onderzoek) is een consolidatieprotocol financiële verslaglegging voorgeschreven, waarin uitgangspunten en waarderingsgrondslagen zijn opgenomen voor de financiële verslaglegging van het CWI. Bij de samenstelling van het financieel jaarverslag is dit protocol gevolgd.

Op basis van het consolidatieprotocol zijn organisaties waar het CWI een overwegende zeggenschap in heeft, in de jaarrekening van het CWI geconsolideerd. In dit consolidatieproces zijn de volgende organisaties betrokken: CWI Incubator B.V., vanwege het door CWI gehouden meerderheidsbelang in het aandelenkapitaal, en de Stichting Wiskunde en Informatica Conferenties, omdat het CWI de bestuurders van deze stichting benoemt.

Het resultaat van deze consolidatie is de geconsolideerde jaarrekening (zie hoofdstukken 1 tot en met 3). De enkelvoudige jaarrekening in hoofdstukken 4 tot en met 6 bevat de jaarrekening van het CWI zelf.

### **CWI Incubator B.V.**

In 2007 is een externe investeerder toegetreden in de spinoff Personal Space Technologies B.V., waardoor het bedrijf een substantiële kapitaalinjectie heeft ontvangen om het product door te ontwikkelen en marktrijp te maken. Eind 2007 is deze extra investering vrijwel benut en wordt er gewerkt aan een volgende financieringsronde.

CWI Incubator B.V. is in 2007 toegetreden tot het consortium van partners in het Subsidie Kennis Exploitatie (SKE) project van de Universiteit van Amsterdam en het Academisch Medisch Centrum. Dit SKE-project wordt samen met UvA en AMC met diverse partners uit de regio uitgevoerd. De partners stellen hun kennis en expertise beschikbaar aan wetenschappers met plannen voor een spin-off. Daarnaast kunnen initiatieven van de partners ondersteund worden door het SKE-project.

### **Stichting Wiskunde en Informatica Conferenties**

Middels deze stichting organiseert het CWI wetenschappelijke congressen en bijeenkomsten met een materieel belang. Het bestuur van deze stichting bestaat uit de directeur, de controller en de directiesecretaris. In 2007 zijn er acht evenementen georganiseerd variërend van het uitvoeren van een internationaal congres met 500 bezoekers voor de ACM tot het organiseren van de jaarlijkse Vakantiecursus voor Wiskundeleraren.

### **CWI**

Uit de enkelvoudige jaarrekening van het CWI blijkt dat de staat van baten en lasten sluit met een voordelig saldo van 998 k€. Hieruit wordt bij de resultaatbestemming een dotatie verricht aan het fonds vervangend onderhoud van 110 k€ en aan het fonds missieversterking van 436 k€. Uiteindelijk wordt er over 2007 een bedrag van 452 k€ toegevoegd aan de algemene reserve.

De realisatie van 998 k€ vertoont een veel beter beeld dan de begroting, waar bij de staat van baten en lasten een negatief saldo van 169 k€ was begroot. Het grootste deel van dit verschil valt te verklaren door het feit dat een door NWO toegekende bonussubsidie voor missieversterking (2¼ M€ over vier jaar) is toegekend als onderdeel van de basissubsidie. In 2007 heeft op basis van het activiteitenplan een toekenning plaatsgevonden die 436 k€ hoger ligt dan werkelijk is besteed, waardoor het resultaat over 2007 op papier veel hoger uitkomt. Dit wordt gecorrigeerd in de resultaatbestemming.

Voor wat betreft de uitgaven valt een onderschrijding waar te nemen bij de personele kosten, door een lagere bezetting. Een deel van de lagere bezetting in het management van de ondersteunende diensten is in de vorm van losse medewerkers ingehuurd, vandaar de overschrijding op dit punt. De materiële kosten, afschrijvingen en overige kosten zijn grofweg in lijn met de begroting. De andere uitgaven zijn hoger door de consequenties van een functiewaarderingstraject (met terugwerkende kracht tot 2003) voor de medewerkers in de ondersteuning, waar in totaal voor 115 k€ is gereserveerd.

Aan de inkomstenkant is waar te nemen dat de NWO basisfinanciering iets boven de begroting is uitgekomen en dat de projectinkomsten als geheel boven het begrote niveau uitkomen. Met name de inkomsten Bsik zijn hoger. De inkomsten uit EU-projecten vallen als enige een beetje tegen, door het niet kunnen vervullen van vacatures op projecten waardoor de inkomsten achter blijven.

Een andere reden voor het betere resultaat ten opzichte van de begroting ligt in de veel hogere andere inkomsten waar een positief verschil van 245 k€ is waar te nemen. Met name nabetalings van al afgeronde externe projecten van NWO en de EU dragen aan dit resultaat bij.

Al met al leidt dit ultimo 2007 tot een algemene reserve van 4,7 M€. Deze reserve is enerzijds voor 1,7 M€ geormerkt als dekking voor toekomstige afschrijvingskosten van activa die voor 2002 zijn aangeschaft en in het verleden reeds als investeringskosten zijn verantwoord (effect van de stelselwijziging 2002). Het andere deel van 3,0 M€ is de buffer van het CWI, die in de afgelopen jaren op het gewenste niveau is gebracht. Hiermee wordt onder meer het risico gedekt van de lopende procedure met de Belastingdienst, waarvan het financiële belang is opgelopen tot 1,9 M€.

Het CWI heeft een solide uitgangspositie voor de komende jaren, de begroting 2008 toont stabilisatie van de financiële situatie. De uitvoering van de plannen vanuit de van NWO extra ontvangen subsidie van 2¼ M€ is in volle gang en eind 2007 is de feitelijke bouw van de nieuwe vleugel gestart, na de nodige voorbereidingen.

De directie van de Stichting Centrum Wiskunde & Informatica,

Amsterdam, 12 maart 2008

Prof.dr. J.K. Lenstra

# Stichting Centrum Wiskunde & Informatica

## 1. Geconsolideerde balans per 31 december 2007

Activa	Ref.	31 december 2007		31 december 2006	
		€	€	€	€
<b>Materiële vaste activa</b>	3.3				
Gebouw	3.3.1	1.285.711		1.542.853	
Projecten in uitvoering	3.3.2	1.400.549		1.003.778	
Verbouwingen	3.3.3	360.928		491.618	
Computerapparatuur	3.3.4	458.759		603.237	
Kantoormeubilair en inventaris	3.3.5	<u>123.492</u>		<u>134.351</u>	
			3.629.439		3.775.837
<b>Financiële vaste activa</b>	3.4				
Deelneming IBFI Schloss Dagstuhl gGmbH	3.4.1	5.200		5.200	
Deelneming Personal Space Technologies B.V.	3.4.2	10.800		10.800	
Deelneming Adaptive Planet B.V.	3.4.3	<u>2.160</u>		<u>2.160</u>	
			18.160		18.160
<b>Vlottende activa</b>					
Vorderingen op korte termijn					
Te ontvangen subsidies en bijdragen		3.034.201		2.678.672	
Opdrachtdebiteuren		532.102		239.197	
Overige debiteuren		2.245.011		1.288.266	
Belastingen		1.916.011		1.290.607	
Te ontvangen en vooruitbetaalde posten	3.5	<u>700.089</u>		<u>717.560</u>	
			8.427.414		6.214.302
<b>Liquide middelen</b>	3.6		11.813.976		10.443.418
			<u>23.888.989</u>		<u>20.451.717</u>

<b>Passiva</b>	<b>Ref.</b>	<b>31 december 2007</b>		<b>31 december 2006</b>	
		€	€	€	€
<b>Eigen vermogen</b>	3.7				
Stichtingskapitaal		68		68	
Algemene reserve		4.769.589		4.320.512	
Bestemmingsfondsen		1.183.804		638.289	
Aandeel derden	3.8	<u>11.364</u>		<u>13.478</u>	
			5.964.825		4.972.347
<b>Langlopende schulden</b>					
Lening NWO inzake aanbouw	3.9		5.887.000		1.198.000
<b>Voorzieningen</b>					
Wacht- en uitkeringsgelden	3.10.1	375.456		354.158	
Pensioenverplichtingen	3.10.2	674.000		887.000	
Jubileumuitkeringen	3.10.3	<u>79.303</u>		<u>77.320</u>	
			1.128.759		1.318.478
<b>Kortlopende schulden</b>					
Crediteuren		1.402.802		1.607.197	
Belastingen en premies sociale verzekeringen		595.110		688.222	
Nog te betalen en vooruitontvangen posten	3.11	<u>8.910.493</u>		<u>10.667.473</u>	
			10.908.405		12.962.892
			<u>23.888.989</u>		<u>20.451.717</u>
			<u><u>23.888.989</u></u>		<u><u>20.451.717</u></u>

# Stichting Centrum Wiskunde & Informatica

## 2. Geconsolideerde staat van baten en lasten over 2007

Lasten	Ref.	<u>Realisatie 2007</u>	<u>Begroting 2007</u>	<u>Realisatie 2006</u>
		€	€	€
<b>Exploitatie</b>				
- salarissen		9.175.303	9.346.000	9.036.811
- pensioenen		1.173.273	1.250.000	1.201.476
- overige sociale lasten		2.007.939	2.143.000	2.007.179
- overige personele uitgaven		827.232	751.000	692.609
Personele uitgaven		<u>13.183.747</u>	<u>13.490.000</u>	<u>12.938.075</u>
Materiële uitgaven		1.944.505	1.510.000	1.641.069
Bijdrage aan derden		422.816	363.000	324.115
		<u>15.551.068</u>	<u>15.363.000</u>	<u>14.903.259</u>
<b>Afschrijvingen</b>				
Gebouwen		257.142	257.000	257.142
Verbouwingen		130.690	154.000	130.689
Computerapparatuur		337.707	260.000	345.209
Kantoormeubilair en inventaris		33.222	30.000	33.340
		<u>758.761</u>	<u>701.000</u>	<u>766.380</u>
<b>Overige lasten</b>				
Andere uitgaven		<u>187.187</u>	<u>95.000</u>	<u>62.695</u>
<b>Dotatie voorziening</b>				
Pensioenverplichtingen		63.913	125.000	132.998
Wacht- en uitkeringsgelden		183.075	125.000	187.814
Jubileumuitkeringen		7.482	15.000	2.536
		<u>254.470</u>	<u>265.000</u>	<u>323.348</u>
<b>Vennootschapsbelasting</b>				
		<u>0</u>	<u>0</u>	<u>-1.304</u>
<b>Resultaat boekjaar</b>				
Aandeel derden in resultaat		994.592	-169.000	227.028
<b>Groepsresultaat</b>		<u>-2.114</u>	<u>0</u>	<u>-2.752</u>
		<u>992.478</u>	<u>-169.000</u>	<u>224.276</u>
		<u>17.743.964</u>	<u>16.255.000</u>	<u>16.278.654</u>

<b>Baten</b>	<b>Ref.</b>	<b>Realisatie 2007</b>	<b>Begroting 2007</b>	<b>Realisatie 2006</b>
		€	€	€
<b>Exploitatiesubsidie</b>	3.12			
NWO		10.713.078	10.204.000	9.982.531
<b>Opdrachten van derden</b>	3.13			
Internationale samenwerkingsprojecten		514.696	730.000	300.543
Telematica Instituut		130.544	86.000	73.828
Opdrachten en contractresearch		810.598	704.000	1.333.703
NWO projectsubsidies		2.698.470	2.709.000	2.361.809
Bsik projecten		1.916.509	1.622.000	1.520.045
		<u>6.070.817</u>	<u>5.851.000</u>	<u>5.589.928</u>
<b>Cashmanagement</b>		238.121	65.000	59.358
<b>Overige baten</b>				
Andere inkomsten		701.406	135.000	574.563
Bijdragen derden investeringen		20.542	0	72.274
		<u>721.948</u>	<u>135.000</u>	<u>646.837</u>
		<u>17.743.964</u>	<u>16.255.000</u>	<u>16.278.654</u>

### 3 Toelichting op de geconsolideerde balans en staat van baten en lasten

#### 3.1 Jaarrekening

Deze jaarrekening 2007 betreft de financiële weergave van de Stichting Centrum Wiskunde & Informatica (CWI) voorheen de Stichting Mathematisch Centrum, CWI Incubator B.V. en de Stichting Wiskunde en Informatica Conferenties.

CWI Incubator B.V. en Stichting Wiskunde en Informatica Conferenties zijn in de consolidatie opgenomen, omdat het CWI beleidsbepalende zeggenschap kan uitoefenen op deze entiteiten.

De groepsmaatschappijen zijn voor 100% in de consolidatie betrokken. Het aandeel derden in het groepsvermogen en het groepsresultaat worden afzonderlijk vermeld.

#### 3.2 Grondslagen voor waardering en resultaatbepaling

De grondslagen voor waardering en bepaling van resultaat alsmede de rubricering van posten in de balans en de staat van baten en lasten zijn gebaseerd op de richtlijnen van de Nederlandse organisatie voor Wetenschappelijk Onderzoek (NWO).

##### *Grondslagen voor waardering*

De waarderingsgrondslagen zijn hierna uiteengezet bij de toelichting op de afzonderlijke balanshoofden; voorzover niets is vermeld, geschiedt de waardering tegen nominale waarde.

Materiële vaste activa worden gewaardeerd tegen verkrijgingsprijs onder aftrek van lineaire afschrijvingen gedurende de geschatte levensduur. Op aanschaffingen gedurende het boekjaar wordt een volledig jaar afgeschreven. Voor vorderingen wordt, indien noodzakelijk, een voorziening voor oninbaarheid gevormd.

##### *Grondslagen voor resultaatbepaling*

De bepaling van het resultaat is gebaseerd op het transactiestelsel. Het resultaat is gelijk aan het verschil tussen de in het jaar ontvangen, respectievelijk aan het jaar toe te rekenen subsidies en overige opbrengsten c.q. vergoedingen enerzijds en de kosten anderzijds.

De gehanteerde grondslagen van waardering en van resultaatbepaling zijn ongewijzigd gebleven ten opzichte van het voorgaande jaar.

#### 3.3 Materiële vaste activa

##### *3.3.1 Gebouw*

Het CWI heeft vanwege een erfpachtovereenkomst met NWO daterend uit december 1973, het recht van opstal verkregen hetwelk het gebouw betreft waarin het Centrum Wiskunde & Informatica sinds 1980 is gehuisvest. Op voorstel van NWO is besloten om de opstal op te nemen in de balans van het CWI. De waardering van het gebouw heeft plaatsgevonden op basis van de waarde bij onderhandse verkoop zoals deze is bepaald in een taxatie door een beëdigd taxateur in december 1997. Deze waarde bedraagt € 3.857.132, welke wordt beschouwd als historische aanschaffingsprijs. Overeenkomstig de richtlijnen van NWO wordt de opstal in gelijke jaarlijkse termijnen afgeschreven. Na balansdatum resteren na aftrek van de verstreken jaren nog 5 termijnen.

	2007	2006
	€	€
Stand per 1 januari	1.542.853	1.799.995
Bij: Investerings	0	0
	1.542.853	1.799.995
Af: Afschrijvingen	257.142	257.142
Stand per 31 december	1.285.711	1.542.853

### 3.3.2 Projecten in uitvoering

Dit betreffen investeringen in het kader van de geplande aanbouw van het CWI-gebouw. Op de investeringen zal worden afgeschreven vanaf het jaar van ingebruikstelling.

	2007	2006
	€	€
Stand per 1 januari	1.003.778	271.973
Bij: Investerings	396.771	731.805
Stand per 31 december	<u>1.400.549</u>	<u>1.003.778</u>

Per ultimo 2007 is het CWI voor een bedrag van € 9.723.096 verplichtingen aangaan inzake projecten in uitvoering.

### 3.3.3 Verbouwingen

Deze post heeft betrekking op bouwkundige aanpassingen van het gebouw waarin het CWI gehuisvest is. De waardering voor verbouwingen vindt plaats op basis van historische kostprijs, onder aftrek van afschrijvingen. De afschrijvingstermijn bedraagt 10 jaar en de afschrijvingen worden lineair berekend.

	2007	2006
	€	€
Stand per 1 januari	491.618	611.363
Bij: Investerings	0	10.944
	<u>491.618</u>	<u>622.307</u>
Af: Afschrijvingen	130.690	130.689
Stand per 31 december	<u>360.928</u>	<u>491.618</u>

### 3.3.4 Computerapparatuur

Deze post betreft netwerkinfrastructuur, centrale computervoorzieningen, werkstations en kantoorautomatisering. De waardering voor computerapparatuur vindt plaats op basis van historische kostprijs, onder aftrek van afschrijvingen. De afschrijvingstermijn bedraagt 4 jaar en de afschrijvingen worden lineair berekend. Niet in de balans zijn opgenomen de aanschaffingen met een waarde van lager dan € 454.

Het verloop van computerapparatuur is als volgt:

	2007	2006
	€	€
Stand per 1 januari	603.237	547.752
Bij: Investerings	193.229	400.694
	<u>796.466</u>	<u>948.446</u>
Af: Afschrijvingen	337.707	345.209
Stand per 31 december	<u>458.759</u>	<u>603.237</u>



De waardering vindt plaats op basis van historische kostprijs, onder aftrek van afschrijvingen. De afschrijvingen worden lineair berekend en de afschrijvingstermijnen bedragen voor kantoor-meubilair 10 jaar en voor onder inventaris opgenomen apparatuur 5 jaar. Aanschaffingen met een waarde lager dan € 227 worden verantwoord onder exploitatie materiële uitgaven.

	2007	2006
	€	€
Stand per 1 januari	134.351	152.487
Bij: Investerings	22.363	15.207
	156.714	167.694
Af: Afschrijvingen	33.222	33.343
Stand per 31 december	123.492	134.351

### 3.4 Financiële vaste activa

#### 3.4.1 Deelneming Internationales Begegnungs- und Forschungszentrum für Informatik (IBFI) Schloss Dagstuhl gGmbH.

IBFI Schloss Dagstuhl is gevestigd te Wadern (Duitsland). Het aandelenkapitaal van het CWI bedraagt 8,33%. In de statuten is opgenomen dat er geen winstuitkeringen zullen plaatsvinden. Derhalve vindt de waardering plaats tegen kostprijs.

#### 3.4.2 Deelneming Personal Space Technologies B.V.

Personal Space Technologies B.V. is gevestigd te Amsterdam. Deze deelneming is ondergebracht bij CWI Incubator B.V. en het aandelenkapitaal bedraagt 14,71%. Waardering heeft plaats gevonden tegen kostprijs.

#### 3.4.3 Deelneming Adaptive Planet B.V.

Adaptive Planet B.V. is gevestigd te IJsselstein. Deze deelneming is ondergebracht bij CWI Incubator B.V. en het aandelenkapitaal bedraagt 12%. Waardering heeft plaats gevonden tegen kostprijs.

### 3.5 Te ontvangen en vooruitbetaalde posten

De specificatie van deze post is als volgt:

	2007	2006
	€	€
- Bibliotheek	153.598	177.286
- Rente	114.312	54.553
- Opdrachten	82.001	58.750
- Software	66.351	82.059
- Verzekeringen	60.043	458
- Onderhoudscontracten	47.627	24.317
- Workshops, conferentie en buitenlandse bezoekers	47.182	12.970
- Detacheringen	41.440	41.440
- Wetenschappelijk Centrum Watergraafsmeer (WCW)	14.406	183.057
- Overige	73.129	82.670
	700.089	717.560

### 3.6 Liquide middelen

Onder liquide middelen zijn o.m. bedragen van in totaal circa 4,6 M€ opgenomen, welke zijn ontvangen ten behoeve van derden (WCW 2,7 M€, NISB 0,8 M€ en Spinoza premie 1,1 M€). De corresponderende schulden zijn opgenomen onder overlopende passiva.

### 3.7 Eigen vermogen

Het eigen vermogen wordt in de toelichting op de balans in de enkelvoudige jaarrekening nader toegelicht.

### 3.8 Aandeel derden

Het aandeel derden als onderdeel van het groepsvermogen wordt gewaardeerd tegen het bedrag van het netto belang in de desbetreffende groepsmaatschappij.

Het verloop van het aandeel derden is als volgt:

	2007	2006
	€	€
Stand per 1 januari	13.478	-40.492
Resultaat boekjaar	-2.114	-2.752
Agiostorting	0	56.722
Stand per 31 december	<u>11.364</u>	<u>13.478</u>

### 3.9 Lening NWO inzake aanbouw

Dit betreft een lening welke wordt verstrekt door NWO en is bestemd voor de financieringskosten van de aanbouw van het CWI. Het rentepercentage bedraagt 0% en de leningstermijn 30 jaar. Het maximale bedrag van de lening is € 15.000.000 en wordt op basis van gerealiseerde uitgaven beschikbaar gesteld. Over de wijze van aflossing wordt momenteel overleg gevoerd met NWO.

### 3.10 Voorzieningen

#### 3.10.1 Wacht- en uitkeringsgelden

Met ingang van 2001 worden onder dit hoofd de verwachte toekomstige uitgaven op wacht- en uitkeringsgelden verantwoord.

Het verloop van de voorziening is als volgt:

	2007	2006
	€	€
Stand per 1 januari	354.158	390.209
Af: Betaalde wacht- en uitkeringsgelden	<u>161.777</u>	<u>223.865</u>
	192.381	166.344
Bij: Dotatie aan de voorziening	<u>183.075</u>	<u>187.814</u>
Stand per 31 december	<u>375.456</u>	<u>354.158</u>

#### 3.10.2 Pensioenverplichtingen

Deze voorziening betreft een verplichting voortvloeiende uit de pensioenrechten die tot 1 januari 1980 zijn opgebouwd bij Centraal Beheer. Vanaf die datum zijn de pensioenrechten bij het Algemeen Burgerlijk Pensioenfonds verzekerd.

Voor de huidige medewerkers en ex-medewerkers die de pensioengerechtigde leeftijd nog niet hebben bereikt, vloeien verplichtingen voort uit de pensioenrechten die tot 1 januari 1980 zijn opgebouwd bij Centraal Beheer. Deze pensioenrechten betreffen onvoorwaardelijke pensioenaanspraken (toegezegd-pensioenregeling). Uit dien hoofde is een pensioenvoorziening opgenomen.

Het verloop van de voorziening is als volgt:

	2007		2006	
	€	€	€	€
Stand per 1 januari		887.000		814.000
Bij: Toegerekende interest	568.000		534.000	
In boekjaar opgebouwde pensioenaanspraken	42.000		66.000	
Servicekosten	11.000		8.000	
Af: Verwachte opbrengst fondsbeleggingen	-548.000		-496.000	
Coullance korting premies oude jaren	-9.087		0	
Dotatie aan de voorziening (tlv resultaat)		63.913		112.000
Af: Betaalde premies aan Centraal Beheer		-276.913		-39.000
Stand per 31 december		<u>674.000</u>		<u>887.000</u>

De belangrijkste actuariële uitgangspunten zijn de volgende:

- Disconteringsvoet	5,50%
- Verwacht rendement op fondsbeleggingen	5,50%
- Verwachte prijsinflatie	2,00%
- Verwachte salarisstijgingen	2,25%
- Verwachte indexering van pensioenen	3,00%

De pensioenaanspraken zijn per 31 december als volgt samengesteld:

	2007	2006
	€	€
- Contante waarde van de toegekende pensioenafspraken waartegen de beleggingen worden aangehouden	12.112.000	12.856.000
- Reële waarde van de fondsbeleggingen	10.920.000	12.184.000
- Contante waarde van de toegekende pensioenafspraken waartegen geen beleggingen worden aangehouden	1.192.000	672.000
- Nog niet in het resultaat verwerkte actuariële resultaten	-518.000	215.000
- Netto pensioenaanspraken	<u>674.000</u>	<u>887.000</u>

Het CWI heeft voor haar werknemers vanaf 1 januari 1980 een toegezegd-pensioenregeling. Hiervoor in aanmerking komende werknemers hebben op de pensioengerechtigde leeftijd recht op een pensioen welke afhankelijk is van leeftijd, salaris en dienstjaren. De regeling is ondergebracht bij het bedrijfstakpensioenfonds ABP. Het CWI heeft geen verplichting tot het voldoen van aanvullende bijdragen in geval van een tekort bij het ABP. Het CWI heeft daarom deze pensioenregeling verwerkt als een toegezegde-bijdrageregeling en heeft alleen de verschuldigde premies tot en met het einde van het boekjaar in de jaarrekening verantwoord.

### 3.10.3 Jubileumuitkeringen

Deze voorziening betreft de verplichting van het CWI voor toekomstige betalingen inzake jubileumuitkeringen aan het personeel bij een 25- en/of 40-jarig dienstverband.

Het verloop van deze voorziening is als volgt:

	2007	2006
	€	€
Stand per 1 januari	77.320	77.860
Af: Betaalde jubileumuitkeringen	5.499	3.076
	<u>71.821</u>	<u>74.784</u>
Bij: Dotatie aan de voorziening	7.482	2.536
Stand per 31 december	<u>79.303</u>	<u>77.320</u>

### 3.11 Nog te betalen en vooruitontvangen posten

De specificatie van deze post is als volgt:

	2007	2006
	€	€
- Wetenschappelijk Centrum Watergraafsmeer (WCW)	2.721.686	2.927.180
- Vooruitontvangen subsidies	1.255.129	1.176.959
- Verlofregelingen	1.174.749	1.110.256
- Spinozaprijs	1.103.168	1.313.571
- Nederlands Instituut Systeem Biologie	835.864	0
- Te verdelen subsidies EU-projecten	409.809	170.015
- Vakantietoelagen	408.550	393.326
- Te verdelen subsidie BRICKS	178.781	2.594.814
- Voorfinanciering aanbouw (NWO)	140.000	140.000
- Projecten Senter	132.343	0
- Sociale lasten	19.503	3.603
- Door derden verstrekte budgetten reis- en verblijfkosten	9.419	3.266
- Verplichtingen inzake bestellingen	1.012	382.081
- Uitstroombevorderende maatregelen	0	128.500
- Overige	520.480	323.902
	<u>8.910.493</u>	<u>10.667.473</u>

### 3.12 Exploitatiesubsidie

Onder dit hoofd zijn opgenomen de door NWO toegekende exploitatiesubsidies, bestaande uit:

	2007	2006
	€	€
Gewoon subsidie	9.172.992	8.953.292
Basisinvesteringsubsidie	544.536	544.536
Subsidie missieversterking en impuls wetenschap voor de samenleving	540.000	0
Wacht- en uitkeringsgelden	331.250	331.250
Vervangend onderhoud	124.300	123.000
Overig	0	30.453
	<u>10.713.078</u>	<u>9.982.531</u>

### 3.13 Opdrachten van derden

Onder dit hoofd zijn opgenomen de opbrengsten van opdrachten ontvangen van overheid, onderwijs en onderzoeksorganisaties, bedrijven en de Europese Unie. De verrichte werkzaamheden worden op basis van vastgestelde tarieven en prijzen uitgevoerd.

### 3.14 Niet uit de balans blijvende verplichtingen

#### *Omzetbelasting*

Het CWI is met de belastingdienst in geschil geraakt omtrent de mate waarin de door het CWI verrichte activiteiten in het kader van de heffing van de omzetbelasting zijn aan te merken als economische activiteiten. Dit kan resulteren in een beperking van recht op vooraftrek omzetbelasting. CWI stelt zich op het standpunt dat alle activiteiten zijn aan te merken als economische activiteiten in het kader van de heffing van de omzetbelasting. Derhalve is in de jaarrekening geen verplichting opgenomen. De hiermee gemoeid gaande kosten voor 2003 tot en met 2007 worden geschat op circa € 1.916.000. Met de belastingdienst is, vooruitlopend op de uitkomst van het dispuut, overeengekomen dat over de jaren voor 2003 geen sprake zal zijn van een eventuele naheffing.

#### *Verplichtingen projecten in uitvoering*

Per ultimo 2007 is het CWI voor een bedrag van € 9.723.096 verplichtingen aangaan inzake projecten in uitvoering.

## Stichting Centrum Wiskunde & Informatica

### 4. Enkelvoudige balans per 31 december 2007

Activa	Ref.	31 december 2007		31 december 2006	
		€	€	€	€
<b>Materiële vaste activa</b>					
Gebouwen	3.3.1	1.285.711		1.542.853	
Projecten in uitvoering	3.3.2	1.400.549		1.003.778	
Verbouwingen	3.3.3	360.928		491.618	
Computerapparatuur	3.3.4	458.759		603.237	
Kantoormeubilair en inventaris	3.3.5	123.492		134.351	
			3.629.439		3.775.837
<b>Financiële vaste activa</b>					
Deelneming IBFI Schloss Dagstuhl gGmbH	3.4.1	5.200		5.200	
Deelneming CWI Incubator B.V.	6.2	34.092		40.435	
			39.292		45.635
<b>Vlottende activa</b>					
Vorderingen op korte termijn					
Te ontvangen subsidies en bijdragen		3.034.201		2.678.672	
Rekening courant CWI Incubator B.V.		4.778		95.860	
Opdrachtdebiteuren		532.102		239.197	
Overige debiteuren		2.245.011		1.288.266	
Belastingen		1.916.011		1.290.607	
Te ontvangen en vooruitbetaalde posten	6.3	706.219		713.126	
			8.438.322		6.305.728
<b>Liquide middelen</b>	3.6		11.605.557		10.222.982
			<u>23.712.610</u>		<u>20.350.182</u>
			<u><u>23.712.610</u></u>		<u><u>20.350.182</u></u>

Passiva	Ref.	31 december 2007		31 december 2006	
		€	€	€	€
<b>Eigen vermogen</b>	6.4				
Stichtingskapitaal		68		68	
Algemene reserve	6.4.1	4.716.519		4.264.033	
Bestemmingsfondsen	6.4.2	<u>1.183.804</u>		<u>638.289</u>	
			5.900.391		4.902.390
<b>Langlopende schulden</b>					
Lening NWO inzake nieuwbouw	3.9		5.887.000		1.198.000
<b>Voorzieningen</b>					
Wacht- en uitkeringsgelden	3.10.1	375.456		354.158	
Pensioenverplichtingen	3.10.2	674.000		887.000	
Jubileumuitkeringen	3.10.3	<u>79.303</u>		<u>77.320</u>	
			1.128.759		1.318.478
<b>Kortlopende schulden</b>					
Crediteuren		1.402.802		1.607.197	
Belastingen en premies sociale verzekeringen		595.110		688.222	
Nog te betalen en vooruitontvangen posten	6.5	<u>8.798.548</u>		<u>10.635.895</u>	
			10.796.460		12.931.314
			<u>23.712.610</u>		<u>20.350.182</u>

## Stichting Centrum Wiskunde & Informatica

### 5. Enkelvoudige staat van baten en lasten over 2007

Lasten	Ref. <u>Realisatie 2007</u>	<u>Begroting 2007</u>	<u>Realisatie 2006</u>
	€	€	€
<b>Exploitatie</b>			
- salarissen	9.175.303	9.346.000	9.036.811
- pensioenen	1.173.273	1.250.000	1.201.476
- overige sociale lasten	2.007.939	2.143.000	2.007.179
- overige personele uitgaven	827.232	751.000	692.609
	<hr/>	<hr/>	<hr/>
Personele uitgaven	13.183.747	13.490.000	12.938.075
Materiële uitgaven	1.425.655	1.510.000	1.507.102
Bijdrage aan derden	422.816	363.000	324.115
	<hr/>	<hr/>	<hr/>
	15.032.218	15.363.000	14.769.292
<b>Afschrijvingen</b>			
Gebouwen	257.142	257.000	257.142
Verbouwingen	130.690	154.000	130.689
Computerapparatuur	337.707	260.000	345.209
Kantoormeubilair en inventaris	33.222	30.000	33.340
	<hr/>	<hr/>	<hr/>
	758.761	701.000	766.380
<b>Overige lasten</b>			
Andere uitgaven	193.531	95.000	87.148
	<hr/>	<hr/>	<hr/>
<b>Dotatie voorziening</b>			
Pensioenverplichtingen	63.913	125.000	132.998
Wacht- en uitkeringsgelden	183.075	125.000	187.814
Jubileumuitkeringen	7.482	15.000	2.536
	<hr/>	<hr/>	<hr/>
	254.470	265.000	323.348
<b>Resultaat boekjaar</b>			
	<hr/>	<hr/>	<hr/>
	998.000	-169.000	220.605
	<hr/>	<hr/>	<hr/>
	17.236.980	16.255.000	16.166.773
	<hr/>	<hr/>	<hr/>

<b>Baten</b>	<b>Ref.</b>	<b>Realisatie 2007</b>	<b>Begroting 2007</b>	<b>Realisatie 2006</b>
		€	€	€
<b>Exploitatiesubsidie</b>				
NWO	3.12	10.713.078	10.204.000	9.982.531
<b>Opdrachten van derden</b>	3.13			
Internationale samenwerkingsprojecten		514.696	730.000	300.543
Telematica Instituut		130.544	86.000	73.828
Opdrachten en contractresearch		818.161	704.000	1.333.703
NWO projectsubsidies		2.698.470	2.709.000	2.361.809
Bsik projecten		1.916.509	1.622.000	1.520.045
		<u>6.078.380</u>	<u>5.851.000</u>	<u>5.589.928</u>
<b>Cashmanagement</b>		<u>237.895</u>	<u>65.000</u>	<u>58.761</u>
<b>Overige baten</b>				
Andere inkomsten		187.085	135.000	463.279
Bijdragen derden investeringen		20.542	0	72.274
		<u>207.627</u>	<u>135.000</u>	<u>535.553</u>
		<u><u>17.236.980</u></u>	<u><u>16.255.000</u></u>	<u><u>16.166.773</u></u>



## 6. Toelichting op de enkelvoudige balans en de staat van baten en lasten

### 6.1 Jaarrekening

Deze jaarrekening 2007 betreft de financiële weergave van de Stichting Centrum Wiskunde & Informatica (CWI) voorheen de Stichting Mathematisch Centrum.

In deze toelichting worden de posten verbijzonderd voorzover deze afwijken van de specificaties in hoofdstuk 3.

### 6.2 Deelneming CWI Incubator B.V.

CWI Incubator B.V. is gevestigd te Amsterdam. Het aandelenbelang bedraagt 75%. De deelneming is gewaardeerd tegen nettovermogenswaarde.

Het verloop van de deelneming is als volgt:

	2007	2006
	€	€
Stand per 1 januari	40.435	0
Mutatie	-6.343	40.435
Stand per 31 december	<u>34.092</u>	<u>40.435</u>

### 6.3 Te ontvangen en vooruitbetaalde posten

De specificatie van deze post is als volgt:

	2007	2006
	€	€
- Bibliotheek	153.598	177.286
- Rente	114.312	54.553
- Opdrachten	82.001	58.750
- Software	66.351	82.059
- Verzekeringen	60.043	458
- Onderhoudscontracten	47.627	24.317
- Workshops, conferenties en buitenlandse bezoekers	47.182	12.970
- Detacheringen	41.440	41.440
- Wetenschappelijk Centrum Watergraafsmeer (WCW)	14.406	183.057
- Overige	79.259	78.236
	<u>706.219</u>	<u>713.126</u>

### 6.4 Eigen vermogen

#### 6.4.1 Algemene reserve

NWO is in 1991 akkoord gegaan met de instelling van een algemene reserve. De voor- en nadelige saldi van de staat van baten en lasten worden ingaande 1990 aan deze reserve toegevoegd c.q. onttrokken. Met ingang van 2001 worden ook de fondsen, welke zijn verkregen uit erfenis en schenking, onder dit hoofd verantwoord.

Het verloop van de reserve is als volgt:

	2007	2006
	€	€
Stand per 1 januari	4.264.033	4.152.000
Bij: Dotatie resultaat boekjaar	452.486	112.033
Stand per 31 december	<u>4.716.519</u>	<u>4.264.033</u>

#### 6.4.2 Bestemmingsfondsen

##### *Fonds vervangend onderhoud*

Dit fonds betreft het overschot tussen de ontvangen subsidies vervangend onderhoud en de gedane uitgaven. Het verloop van dit fonds is als volgt:

	2007	2006
	€	€
Stand per 1 januari	638.289	529.719
Bij: Subsidie vervangend onderhoud	124.300	123.000
	762.589	652.719
Af: Afschrijvingen	14.430	14.430
Stand per 31 december	748.159	638.289

##### *Fonds missieversterking en impuls wetenschap voor de samenleving*

Dit fonds betreft het overschot tussen de ontvangen subsidies missieversterking en impuls voor de samenleving en de gedane uitgaven. Het verloop van dit fonds is als volgt:

	2007	2006
	€	€
Stand per 1 januari	0	0
Bij: Subsidie missieversterking en impuls wetenschap voor de samenleving	540.000	0
	540.000	0
Af: Onttrekkingen	104.355	0
Stand per 31 december	435.645	0

#### 6.4.3 Verschillen in eigen vermogen tussen de enkelvoudige en geconsolideerde jaarrekening

Het verschil tussen het enkelvoudige en geconsolideerde eigen vermogen heeft zich in het boekjaar als volgt ontwikkeld:

	2007	2006
	€	€
Eigen vermogen geconsolideerde jaarrekening	5.964.825	4.972.347
Aandeel derden	-11.364	-13.478
Eigen vermogen Stichting Wiskunde en Informatica Conferenties	-53.070	-56.479
Eigen vermogen volgens enkelvoudige jaarrekening	5.900.391	4.902.390

## 6.5 Nog te betalen en vooruitontvangen posten

De specificatie van deze post is als volgt:

	2007	2006
	€	€
- Wetenschappelijk Centrum Watergraafsmeer (WCW)	2.721.686	2.927.180
- Vooruitontvangen subsidies	1.255.129	1.176.959
- Verlofregelingen	1.174.749	1.110.256
- Spinozaprijs	1.103.168	1.313.571
- Nederlands Instituut Systeem Biologie	835.864	0
- Te verdelen subsidies EU-projecten	409.809	170.015
- Vakantietoelagen	408.550	393.326
- Te verdelen subsidie BRICKS	178.781	2.594.814
- Voorfinanciering aanbouw (NWO)	140.000	140.000
- Projecten Senter	132.343	0
- Sociale lasten	19.503	3.603
- Door derden verstrekte budgetten reis- en verblijfkosten	9.419	3.266
- Verplichtingen inzake bestellingen	1.012	382.081
- Uitstroombevorderende maatregelen	0	128.500
- Overige	408.535	292.324
	<u>8.798.548</u>	<u>10.635.895</u>

## Overige gegevens

### 7. Resultaatbestemming

	2007	2006
	€	€
Resultaat volgens de staat van baten en lasten	998.000	220.603
Dotatie fonds missieversterking en impuls wetenschap voor de samenleving	-435.645	0
Dotatie fonds vervangend onderhoud	-109.870	-108.570
	<u>452.485</u>	<u>112.033</u>

Aan de directie van Stichting Centrum voor Wiskunde en informatica

## Accountantsverklaring

### Verklaring betreffende de jaarrekening

Wij hebben de in dit financieel opgenomen jaarrekening 2007 van Stichting Centrum voor Wiskunde en Informatica te Amsterdam bestaande uit de geconsolideerde en enkelvoudige balans per 31 december 2007 en de geconsolideerde en enkelvoudige staat van baten en lasten over 2007 met de toelichting gecontroleerd.

#### *Verantwoordelijkheid van de directie*

De directie van de stichting is verantwoordelijk voor het opmaken van de jaarrekening die het vermogen en het resultaat getrouw dient weer te geven in overeenstemming met het consolidatieprotocol 2007 financiële verslaglegging NWO. Deze verantwoordelijkheid omvat onder meer: het ontwerpen, invoeren en in stand houden van een intern beheersingssysteem relevant voor het opmaken van en getrouw weergeven in de jaarrekening van vermogen en resultaat, zodanig dat deze geen afwijkingen van materieel belang als gevolg van fraude of fouten bevat, het kiezen en toepassen van aanvaardbare grondslagen voor financiële verslaggeving en het maken van schattingen die onder de gegeven omstandigheden redelijk zijn.

#### *Verantwoordelijkheid van de accountant*

Onze verantwoordelijkheid is het geven van een oordeel over de jaarrekening op basis van onze controle. Wij hebben onze controle verricht in overeenstemming met Nederlands recht. Dienovereenkomstig zijn wij verplicht te voldoen aan de voor ons geldende gedragsnormen en zijn wij gehouden onze controle zodanig te plannen en uit te voeren dat een redelijke mate van zekerheid wordt verkregen dat de jaarrekening geen afwijkingen van materieel belang bevat.

Een controle omvat het uitvoeren van werkzaamheden ter verkrijging van controle-informatie over de bedragen en de toelichtingen in de jaarrekening. De keuze van de uit te voeren werkzaamheden is afhankelijk van de professionele oordeelsvorming van de accountant, waaronder begrepen zijn beoordeling van de risico's van afwijkingen van materieel belang als gevolg van fraude of fouten. In die beoordeling neemt de accountant in aanmerking het voor het opmaken van en getrouw weergeven in de jaarrekening van vermogen en resultaat relevante interne beheersingssysteem, teneinde een verantwoorde keuze te kunnen maken van de controlewerkzaamheden die onder de gegeven omstandigheden adequaat zijn maar die niet tot doel hebben een oordeel te geven over de effectiviteit van het interne beheersingssysteem van de stichting.

## 8. Accountantsverslag

PricewaterhouseCoopers  
Accountants N.V.  
Thomas R. Malthusstraat 5  
1066 JR Amsterdam  
Postbus 90351  
1006 BJ Amsterdam  
Telefoon (020) 568 66 66  
Fax (020) 568 68 88  
Directe lijn (026) - 371 25 34  
[www.pwc.com/nl](http://www.pwc.com/nl)

Tevens omvat een controle onder meer een evaluatie van de aanvaardbaarheid van de toegepaste grondslagen voor financiële verslaggeving en van de redelijkheid van schattingen die de directie van de stichting heeft gemaakt, alsmede een evaluatie van het algehele beeld van de jaarrekening.

Wij zijn van mening dat de door ons verkregen controle-informatie voldoende en geschikt is als basis voor ons oordeel.

*Oordeel*

Naar ons oordeel geeft de jaarrekening een getrouw beeld van de grootte en de samenstelling van het vermogen van Stichting Centrum voor Wiskunde en Informatica per 31 december 2007 en van het resultaat over 2007 in overeenstemming met het consolidatieprotocol 2007 financiële verslaglegging NWO.

*Toelichting*

Wij vestigen de aandacht op punt 3.14 in de toelichting van de jaarrekening, waarin de onzekerheid uiteengezet is met betrekking tot de uitkomst van een geschil met de belastingdienst waarin de stichting verwickeld is, betreffende de mate van aftrekbaarheid van omzetbelasting. Deze situatie doet geen afbreuk aan ons oordeel.

**Verklaring betreffende andere wettelijke voorschriften en/of voorschriften van regelgevende instanties**

Op grond van de wettelijke verplichting ingevolge artikel 2:393 lid 5 onder e BW melden wij dat het jaarverslag, voor zover wij dat kunnen beoordelen, verenigbaar is met de jaarrekening zoals vereist in artikel 2:391 lid 4 BW.

Amsterdam, 17 maart 2008

PricewaterhouseCoopers Accountants N.V.

  
drs. J.L. Sebel RA

# Jaarverslag Ondernemingsraad 2007

## Algemeen

### Verkiezingen en samenstelling

In 2007 zijn er OR verkiezingen geweest en zijn drie nieuwe leden binnengekomen. Tijdens de verkiezingsdag bleek het niet nodig om werkelijk te stemmen aangezien we het beoogde aantal van 7 leden inmiddels bij elkaar hadden geworven. Het streven was om voortaan om het jaar verkiezingen te houden. Verkiezingen blijken in 2008 echter ook nodig om het vertrek van een lid (Taeke) op te vangen. In principe blijft de OR streven naar een meerjarige (4) zittingsduur van de leden en een gefaseerd af- en aantreden om zodanig voor de benodigde continuïteit en behoud van expertise te zorgen.

De leden van de OR inclusief hun specialisaties worden hier onder genoemd:

Voor de verkiezingen:

Sander Bohte	Secretaris/FEWOR/PR
Peter Boncz	Computer Commissie
Jack Jansen	Stuurgroep Nieuwbouw/FEWOR/Kleine Commissie
Taeke Kooiker	VGWM
Wilmy van Ojik	Voorzitter/Kleine Commissie
Lieke Schultze	VGWM

Na de verkiezingen (6/2007):

Peter Boncz	Secretaris/Computer Commissie
Daan Crommelin	FEWOR
Jack Jansen	Stuurgroep Nieuwbouw/FEWOR/Kleine Commissie
Taeke Kooiker	Voorzitter/Computer Commissie
Rob van der Mei	PR
Lieke Schultze	VGWM/Kleine Commissie
Chris Wesseling	VGWM/PR

Na het vertrek van Taeke per 1/12, de volgende wijzigingen:

Peter Boncz	Voorzitter/Computer Commissie
Daan Crommelin	Secretaris/FEWOR
Jack Jansen	Stuurgroep Nieuwbouw/FEWOR/Kleine Commissie/Computer Commissie

Externe leden:

Jan Kok	Computer Commissie
Sander Bohte	FEWOR
Wilmy van Ojik	VGWM

Nada Mitrovic heeft in 2007 wederom als ambtelijk secretaris de OR ondersteund.

De taak van de ambtelijk secretaris is ondersteuning te bieden aan de voorzitter en secretaris van de OR. Dit houdt ondermeer in: agenderen en notuleren van overlegvergaderingen en vergaderingen van de OR zelf en allerlei organisatorische werkzaamheden.

Eind 2007 heeft Taeke Kooiker het CWI verlaten, waardoor de OR uit 6 leden bestaat, totdat er een nieuw lid geworven is. Daarmee werd de OR direct geconfronteerd met het fenomeen afgebroken oio-trajecten, iets dat in 2008 op de agenda zal worden gezet.

### Scholing

Er heeft dit jaar geen scholing plaatsgevonden. In het voorjaar van 2008 is het voornemen om een brainstormdag te houden, waarbij een aantal oud-voorzitters en andere ervaren CWI'ers aanwezig zullen zijn. Deze dag heeft tot doel strategisch na te denken over de focus, middelen en speerpunten van de OR. De huidige samenstelling van de OR vindt zo'n inhoudelijke, op de CWI-situatie toegespitste, bijeenkomst interessanter dan een algemene OR-cursus. We zullen kijken hoe het loopt en naar behoefte eventueel andere scholingsacties ondernemen.

## Vergaderen en overleggen

De ondernemingsraad vergadert eens per maand. Deze vergaderingen zijn voor iedereen toegankelijk. De agenda voor dit overleg wordt samengesteld door de voorzitter in samenspraak met de ambtelijk secretaris. Na voltooiing is deze terug te vinden op de webpagina van het intranet.

Vaste onderdelen van de agenda zijn de rapportages vanuit de verschillende commissies. Door het diverse karakter van de onderwerpen die in de OR aan de orde zijn, is het noodzakelijk te werken met commissies. De commissieleden kunnen hun expertise in het betreffende deelgebied vergroten en de OR daar vervolgens in raden. Het is toegestaan om als commissie ondersteuning te vragen van externe leden, CWI'ers die niet in de OR zitten, maar wel bereid zijn zich in een bepaald onderwerp te verdiepen en mee te denken.

### *De commissies zijn:*

De VGWM-commissie (Veiligheid, Gezondheid, Welzijn en Milieu). Deze commissie houdt zich in hoofdzaak bezig met de werkomstandigheden op het CWI.

De Computer Commissie (CC) richt zich vooral op het ICT-beleid binnen het CWI.

De Financieel Economische Werkgroep OR (FEWOR) volgt het financieel-economisch beleid van het CWI.

De Kleine Kommissie (KK) heeft tot taak belangen te behartigen van individuele CWI'ers, te bemiddelen bij eventuele conflicten en als zodanig ook een vertrouwensrol te vervullen.

Eens in de twee maanden overlegt de ondernemingsraad met de directie in de zogeheten Overlegvergadering. De directie is vertegenwoordigd door de directeur, manager Personeel en Organisatie (P&O) en manager Projecten, Financiën en Control (PFC). Vooraf aan deze vergadering vindt er een vooroverleg plaats waarin de agenda wordt samengesteld. Hierbij zijn aanwezig de directeur, manager P&O, voorzitter en secretaris van de OR. In de loop van 2005 is besloten de secretaris van de OR te laten rouleren met andere OR-leden.

Naast deze vergaderingen overleggen de commissies over hun eigen deelgebieden. Zij doen hiervan afzonderlijk verslag in dit jaaroverzicht.

Als OR-lid ben je mede verantwoordelijk voor het goed functioneren van de onderneming. Het is zaak je goed te laten informeren. Dit gebeurt door het lezen van beleidsstukken, memo's, verslagen enz., maar vooral ook door met werknemers te praten. Door bij mensen binnen te lopen en naar hun mening/ervaringen te vragen. Door gebruik te maken van de expertise van anderen over een bepaald onderwerp. Deze informele overlegvorm is van essentieel belang om als OR leden tot een goede meningsvorming te komen.

## Achterban

Het doel van de OR is het beleid, zoals dat op het instituut ontwikkeld wordt, mede te initiëren, te toetsen en waar nodig en mogelijk te beïnvloeden. Dit alles vanuit het perspectief dat 'de OR als doel heeft bij te dragen aan het goed functioneren van de onderneming in al haar doelstellingen'. Dit betekent dat de OR gericht is op het organisatiebelang waarbij de belangen van de werknemers zo goed mogelijk behartigd dienen te worden.

De achterban kan zich laten informeren over het OR-werk via de webpagina. Hierop zijn de agenda's en notulen van de vergaderingen te lezen. Daarnaast vind je daar algemene informatie over de OR en de verschillende commissies. De jaarverslagen en reglementen zijn daar terug te vinden. Ook informeren we de werknemer via de Mededelingen van het CWI. Nieuwe medewerkers krijgen tijdens hun introductiemiddag informatie over wat de OR allemaal inhoudt. Te allen tijde kunnen werknemers bij een OR-lid binnenlopen voor advies en vragen. Als het vragen betreffen die alleen het individu aangaan kunnen we een luisterend oor bieden en, als daar behoefte aan is, iemand doorverwijzen. Betreft het een kwestie die een grotere groep van de werknemers aangaat, dan kan de OR daar vragen over stellen aan de bestuurder en er op die manier aandacht voor vragen.

Afgelopen jaar hebben er een aantal individuen bij de OR aangeklopt voor advies.

## Commissie verslagen

### FEWOR-commissie

De bestuurder verstrekt de OR een begroting, een financieel jaarverslag en tussentijdse rapportages en analyses. Het is de taak van de FEWOR (Financieel Economische Werkgroep OR) de financiële gang van zaken in het instituut kritisch te volgen. De FEWOR had als leden:

Jack Jansen	
Daan Crommelin	(vanaf juni 2007)
Sander Bohte	(vanaf juni 2007 extern lid)
Ben Sommeijer	(tot juni 2007 extern lid)

Het jaar 2007 is afgesloten met een overschot van circa 750k euro. De financiële buffer is daardoor aangegroeid en staat aan het einde van 2007 op circa 3M euro.

Het geschil met de belastingdienst over de BTW is nog steeds niet opgelost. Dit geschil betreft de vraag in hoeverre de CWI-activiteiten in het kader van de heffing omzetbelasting zijn te beschouwen als economische activiteiten. De belastingdienst is van mening dat het CWI 1.9M euro aan achterstallige BTW verschuldigd is; het CWI is het daar mee oneens. De zaak ligt voor bij het Gerechtshof te Haarlem. Datum van uitspraak is onbekend.

De aanbesteding van de nieuwbouw is in 2007 succesvol afgerond; er is een contract met bouwbedrijf Heijmans afgesloten. Om de kosten te beperken komt het geplande organische dak van de nieuwe fietsenstalling te vervallen, in plaats daarvan komt er een goedkoper alternatief.

### **VGWM-commissie**

De VGWM-commissie houdt zich bezig met aangelegenheden op het CWI die betrekking hebben op Veiligheid, Gezondheid, Welzijn en Milieu en is door de OR ingesteld met als doel de OR gevraagd en ongevraagd advies te verlenen over alle zaken die hiermee samenhangen. Naast eigen vergaderingen vindt er regelmatig overleg plaats in de arbogroep, waarin behalve de commissie ook de manager P&O, de arbocoördinator, bedrijfsarts en ergonoom zitting hebben. In 2007 is Peter Dijkhuis als arbocoördinator aangesteld. De VGWM-commissie is zeer tevreden over de samenwerking.

De arbogroep is in 2007 viermaal bij elkaar gekomen. De VGWM-commissie komt, indien nodig, voorafgaand aan de arbogroepvergaderingen bijeen. Incidenteel vindt er overleg plaats naar aanleiding van actuele zaken.

Aan het begin van het jaar bestond de VGWM-commissie uit de volgende leden:

Wilmy van Ojik  
Taeke Kooiker  
Lieke Schultze

Met het aantreden van de nieuwe OR op 26 juni wordt de commissie vernieuwd en de samenstelling is dan:

Lieke Schultze  
Chris Wesseling  
Wilmy van Ojik (extern lid)

Een aantal zaken die speciale aandacht hebben genoten, zijn de volgende:

#### *Arbo Jaarplan 2007*

Door de arbocoördinator wordt ieder jaar een Arbo Jaarplan en een Arbo Meerjarenplan samengesteld en besproken met de VGWM-commissie. De commissie legt dit Plan van Aanpak vervolgens ter goedkeuring voor aan de OR. De actiepunten voor 2007, waaronder RSI-preventie en arbobeleidsplan, zijn uitgevoerd.

#### *De PAGO*

In 2007 heeft er geen Periodiek Arbeids-Gezondheidskundig Onderzoek plaatsgevonden.

#### *RSI-preventie*

Gezien de werkzaamheden op het CWI is blijvende inspanning voor RSI-preventie geboden. Er is momenteel een aanbod in de vorm van tai chi, stoelmassage en yoga.

#### *De Bedrijfshulpverlening (BHV)*

Naast een wettelijke verplichting, is het regelmatig houden van oefeningen (ontruiming bij calamiteiten, ongevallen) van groot praktisch belang. De aandacht zal blijven uitgaan naar het daadwerkelijk houden van deze oefeningen en de daarmee opgedane ervaring. Daarnaast blijft de OR alert op het ontvangen van alle verslagen, de BHV aangaande.

#### *Werkplekbezoeken*

Deze zijn van groot belang om RSI problemen te keren en, beter nog, te voorkomen. De arbocoördinator gaat bij iedere nieuwe medewerker langs voor een werkplekbezoek. Daarna worden er alleen werkplekbezoeken op verzoek afgelegd. De WSO'ers zijn opgeleid en ingeschakeld voor de 'nazorg'.

#### *Verzuimanalyse*

De commissie krijgt via de manager P&O twee maal per jaar de Ziekte Verzuimanalyse toegestuurd. Opvallende veranderingen hieromtrent worden vervolgens in de arbogroep besproken en geanalyseerd. Het ziekteverzuim binnen het CWI is over het algemeen zeer laag en heeft dit verslagjaar niet tot onduidelijkheden geleid.



## **Computer Commissie**

De Computer Commissie (CC) bestaat uit:

Taeke Kooiker (tot 1/12/2007)  
Jack Jansen (vanaf 1/12/2007)  
Peter Boncz  
Jan Kok (extern lid)

De CC heeft in oktober in het overleg met Ids Dijkstra de voorgenomen investeringen doorgenomen. De routerperikelen lijken in ieder geval op technisch vlak verholpen, al is het wel zo dat de beloofde features (IP6 multicast) nooit zullen werken, en er alsnog een vervanging komt waarvoor het CWI moet bijbetalen.

## **Kleine Kommissie**

De Kleine Kommissie bestond tot juni uit Wilmy van Ojik en Jack Jansen, daarna uit Lieke Schultze en Jack Jansen.

In 2007 is in 5 gevallen de hulp van de Kleine Kommissie ingeroepen. Vanwege de aard van de Kleine Kommissie kunnen we in dit verslag niet op specifieke details ingaan, maar het is wel het vermelden waard dat de ervaringen die via de Kleine Kommissie binnenkomen natuurlijk ook meespelen in het bepalen van het OR-beleid.

## **Adviezen en instemmingen**

Over de volgende onderwerpen is door de directie aan de OR om instemming, dan wel om advies gevraagd. Ruw gezegd wordt er om instemming gevraagd als het personele zaken betreft. Om een advies wordt gevraagd als het bedrijfsorganisatorische zaken betreft.

- De nieuwe ondernemingsovereenkomst, opgesteld door Wilmy van Ojik en Marlin van de Heijden, is getekend.
- De directie heeft eind 2007 instemming gevraagd voor een nieuw beveiligingssysteem, waarbij de werknemers van het CWI druppelsleutels krijgen waarmee toegangspoortjes geopend worden ("speedlanes"). Hoewel de OR twijfelt aan de noodzaak van extra beveiliging, omdat o.a. er geen statistieken zijn over schade door diefstal, is dit plan voor het beveiligen van de gebouwen ("binnenschil") op het WCW-terrein onderdeel van het overkoepelende WCW-beveiligingsplan, waarmee de OR in 2005 al akkoord is gegaan. De OR heeft besloten om de reactie van het CWI personeel mee te nemen (en is begin 2008 akkoord gegaan).

## **Aandachtspunten in 2007**

### **OR-reglementen en informatievoorziening**

De ondernemingsovereenkomst (de overeenkomst waarin afspraken tussen de directie van het CWI en de ondernemingsraad worden vastgelegd) is up-to-date gebracht en door zowel directie als OR getekend.

Een ander aandachtspunt was de informatievoorziening van de OR door de directie. Vanaf 2007 krijgt de OR nu ook de concepten van de ST/MT verslagen (dit zorgt ervoor dat informatie de OR een aantal weken eerder bereikt).

### **HRM-beleid, FIF's en POP's**

In een conceptvoorstel voor de functiebeschrijvingen voor de POP's van wetenschappelijk programmeurs was sprake van een traject om hen, dan wel te sturen richting een wetenschappelijke functie, dan wel naar een baan buiten het CWI. Na vraag om opheldering door de OR is dit artikel geschrapt.

De OR heeft in 2006 op eigen initiatief een discussiestuk HRM, met een voorzet voor formulieren voor FIF's en POP's geschreven en voorgelegd aan de bestuurder. Deze is destijds door alle betrokkenen enthousiast ontvangen.

Echter, in 2007, heeft de afdeling P&O van het CWI ernstige onderbezettingsproblemen doorgemaakt. Dit heeft zelfs het primaire proces van de afdeling (personeelsadministratie, werkvergunningen aanvragen) begin 2007 tijdelijk in gevaar gebracht. Donald van Reeve heeft als interim manager geacteerd en eind 2007 is Angelique Schilder aangesteld als nieuwe manager P&O. In de tweede helft van 2007 is de afdeling P&O weer uit het dal gekomen wat betreft het primaire proces. Echter, "extra" zaken zoals het discussiestuk HRM, de FIF's en de POP's konden in 2007 niet opgepakt worden. De OR heeft de stellige indruk dat er bij bepaalde onderzoeksgroepen geen of zeer onregelmatig functioneringsgesprekken worden gehouden en dat lang niet alle groepen POP's aanbieden dan wel onder de aandacht brengen van wetenschappelijk medewerkers. De OR zal in 2008 intensief contact met Angelique Schilder onderhouden om ervoor te zorgen dat deze zaken in 2008 vorm gaan krijgen.

### **HR- beleid, verlofstuwmeren**

P&O heeft eind 2007 een actie ingezet om de verlofstuwmeren weg te werken (veel CWI'ers hebben aan het eind van het jaar een overschot van meer dan de in de CAO genoemde 80 vakantie-uren). In het oorspronkelijke voorstel zou deze afbouw voor 1/1/2009 moeten gebeuren binnen het kader van de huidige AVOM-regeling en verder door het regelmatig opnemen van vrije dagen of evt. "andere maatregelen". Omdat een aantal CWI'ers honderden uren over hebben kan dit echter niet probleemloos, en bovendien heeft een werknemer volgens de wet het recht om vakantiedagen 5 jaar onbepaald mee te nemen (wet prevaleert boven CAO). De OR heeft een brief geschreven waarin gevraagd werd om meer duidelijkheid. Naar aanleiding daarvan heeft P&O een veel flexibeler voorstel neergelegd, waarin 1/3 kan worden uitbetaald (meer dus dan de AVOM toestaat). Het overige deel kan ook worden gebruikt voor het opvullen van de fiscale pensioenruimte en FPU of levensloopregeling. De OR zal de afwikkeling van de verlofstuwmerenactie in 2008 blijven monitoren.

### **Functiewaardering (FUWA)**

De functiewaarderingen voor de ondersteunende diensten zijn in 2007 aangepast. De OR heeft bij de vaststelling van de procedure ervoor gezorgd dat de werknemers voor het definitief vaststellen van de nieuwe functiebeschrijving daar inzage in zouden krijgen – anders was, formeel gezien, de enige manier tot overleg hierover de bezwaarprocedure. Per maart 2008 blijkt dat er na de invoering van de FUWA twee bezwaren zijn ingediend, waarvan er één is gehonoreerd door de directie.

### **Bedrijfshulpverlening (BHV)**

We moeten helaas constateren dat er na jaren nog steeds geen voldoende presterende BHV-ploeg aanwezig is. Hoewel er sprake was van een succesvol verlopen training buiten het CWI, is het in 2007 niet gelukt om een geslaagde ontruimingsoefening te houden. Per 1/1/2008 is het nieuwe hoofd van de BHV Joke Blom (was Niels Nes). De BHV blijft een aandachtspunt.

### **Huisvesting**

Vanuit de OR zit Jack Jansen in de stuurgroep huisvesting. In 2007 zijn er enkele belangrijke momenten geweest in dit proces. Allereerst was er de aanbesteding zelf. Daarnaast bleek het eerste ontwerp van het gebouw boven budget te zijn. Gelukkig is het uiteindelijke resultaat, een contract met Heijmans, zonder noemenswaardige vertraging en beperkte concessies n.a.v. de budgetoverschrijding (alleen een goedkoper dak op de fietsenstalling) prima te noemen. De OR is dus tevreden over de wijze waarop dit gemanaged wordt. Per 2008 is de bouw begonnen en daarmee ook de overlast. De OR houdt deze situatie en de beleving daarvan door het CWI-personeel goed in de gaten. De overlast en ook de veiligheid (BHV) tijdens de bouw zijn aandachtspunten.

### **Beveiliging, parkeren**

Het CWI maakt deel uit van het WCW-terrein en de WCW-organisatie die het beheer van het terrein onder zijn hoede neemt. De verdere ontwikkeling van het Science Park, zoals de aanleg van de nieuwe WCW-laan, de bouw van studenten en andere woningen, een school, een NS-station, nieuwbouw van AMOLF, CWI, UvA en eventueel nieuwe instituten zorgen voor een verdere verandering en verstedelijking van het terrein. Dit heeft gevolgen voor o.a. parkeren (meer drukte, bewoners) en beveiliging (diefstal).

Het al eerder genoemde beveiligingsplan van WCW voorziet na de invoering van toegangspoortjes een toegenomen druk op de receptionisten. In geval van problemen wil de WCW een "alarmopvolgings"-organisatie opzetten die als onderdeel van de BHV of soortgelijk aan de BHV wordt opgezet (dwz bestaande uit personeelsleden). De OR van het CWI is kritisch over de noodzaak van zo'n organisatie en zou het beter vinden als de receptioniste bij problemen de (SARA) bewaking zou kunnen alarmeren.

Om het parkeren door bewoners van de omliggende woningen tegen te gaan is er in 2008 ook sprake van invoering van slagbomen voor auto's (met bijbehorende bewaking die bezoekers binnen kan laten) of betaald parkeren. Van beide "kwaden" heeft de eerste de voorkeur van de OR, alsmede een ruim contingent aan CWI-parkeerplaatsen zodat iedere CWI-medewerker die met de auto wil komen kan blijven parkeren, alsmede bezoekers.

### **Strategienota en communicatie**

In 2007 heeft het CWI een strategienota gepubliceerd, die zowel wat betreft vorm als inhoud aansprekend is. In deze nota wordt een plan uitgezet tot uitbreiding van het CWI en worden een viertal strategische thema's voor het onderzoek afgekaderd. Vooralsnog lijkt het erop dat de strategienota niet zozeer leidt tot reorganisatie, maar sturend is voor het vormgeven van een aantal nieuwe activiteiten en onderzoeksaccenten. Denk aan meer aandacht voor bioinformatica en de toekomstige samenwerking met INRIA op het gebied van software as service. De OR kijkt mee over de schouder van de directie bij het maken van deze stappen, maar merkt op dat er nog wel stappen te maken zijn om de website van het CWI op een overtuigende wijze de boodschap van de strategienota te doen uitdragen.

### **Ondersteunende diensten**

De directie heeft aangegeven in 2008 een slag te willen maken in de verbetering van het functioneren en samenwerken van de ondersteunende diensten en heeft daarvoor een taskforce ingesteld. Aan een eerste voorwaarde, namelijk het vinden van nieuwe niet-tijdelijk leidinggevenden voor de C&I- en P&O-afdeling is in 2007 voldaan. De OR steunt het streven in zijn algemeenheid maar houdt nadrukkelijk de vinger aan de pols bij dit proces.

In principe blijven al deze zaken de aandacht van de OR in 2008 houden. Daarnaast willen we met P&O een inventarisatie maken van uitvalpercentages onder oio's, en bekijken of we de sociale en de begeleidingspositie van de oio's kunnen verbeteren.